



**Archiv města
Ústí nad Labem**

**ZPRÁVA
O ČINNOSTI ARCHIVU MĚSTA
ÚSTÍ NAD LABEM ZA ROK
2021**

Zpracoval Mgr. Petr Karlíček, Ph.D.

7. ledna 2022

ARCHIV MĚSTA ÚSTÍ NAD LABEM (AMUL) byl členěn na níže uvedené úseky:

1. **historický archiv**
2. **spisový meziarchiv**

AMUL eviduje počty žádostí o informace dle zákona 106/1999 Sb. a způsob jejich vyřizování. Za rok 2021 archiv vyřídil tři žádosti podle zákona č. 106/1999 Sb. K dalším pěti žádostem dle zákona 106/1999 pak poskytl dílčí podklady.

V roce 2021 archiv samostatně nezpracoval žádné materiály do Rady města Ústí nad Labem.

PERSONÁLNÍ STAV

Personální stav archivu k 31. 12. 2021 je následující:

- 1) *Mgr. Petr Karlíček, Ph.D., ředitel archivu*
- 2) *PhDr. Věra Hladíková, vedoucí odborná archivářka, zástupkyně ředitele*
- 3) *Stanislava Kešnerová, samostatná archivářka*
- 4) *Mgr. Lukáš Mahnert, metodický dohled v předarchivní péči, samostatný archivář*
- 5) *Jitka Pieňkosová, archivářka a uklízečka*
- 6) *Mgr. Eva Lupejová, odborná archivářka ve spisovém meziarchivu*
- 7) *Danka Pilařová, archivářka ve spisovém meziarchivu*

PŘEDARCHIVNÍ PÉČE

V roce 2021 byly provedeny níže uvedené dohlídky:

- 1) **Základní škola Palachova**, Palachova 400/37 (21. října 2021)
- 2) **MmÚL – OHS**, Velká Hradební 8 (8. listopadu 2021)
- 3) **MmÚL – OMOSRI**, Velká Hradební 8 (23. listopadu 2021)

Celkem deset skartačních řízení u původců sídlících v okrese Ústí nad Labem provedl AMUL ve spolupráci s pracovníky SOA Litoměřice.

Pracovníci archivu zkontrolovali spisové a skartační plány dotčených subjektů, nahlédli do podacích deníků, archivních knih nebo dalších evidencí a prohlédli si prostory určené k ukládání dokumentů. Dále byly konzultovány konkrétní dotazy, např. soulad záznamů vedených v eSSL a listinných dokumentů, a na základě některých kontrol bylo domluveno předání materiálů s trvalou dokumentární hodnotou do městského archivu. Z kontrol byly vyhotoveny protokoly, jež byly předány odpovědným osobám a odboru kontroly magistrátu města.

Archiv města Ústí nad Labem eviduje za uplynulý rok 2021 celkem 110 vydaných skartačních protokolů a 21 úředních záznamů.

ARCHIVÁLIE V ARCHIVU MĚSTA ÚSTÍ NAD LABEM A STAV JEJICH ZPRACOVÁNÍ

	běžných metrů	%
nezpracováno	728,67	36,08
zpracováno	1291,2	63,92
z toho inventarizováno	1285,97	63,67
celkem	2019,87	

PŘÍRŮSTKY ARCHIVU A AKVIZIČNÍ ČINNOST

V roce 2021 archiv získal následující přírůstky:

1. MmÚL, KP – zápisy ze zastupitelstev a rad (2002–2010), celkem 6,27 bm
2. MmÚL, KP (Odd. cest. ruchu) – prop. města, ohlasy v tisku, lanovka na Větruši (2005–2010), celkem 0,11 bm
3. Huráliga Beach z. s. – stanovy spolku, zápisy ze schůzí (2018), celkem 0,11 bm
4. ZŠ a MŠ Ústí nad Labem, Jitřní 277 – výroční zprávy (2004–2010), celkem 0,11 bm
5. Domov pro seniory Bukov – rozbory hospodaření (2004–2008), celkem 0,11 bm
6. ZŠ Anežky České – účetní dokumenty, výroční zprávy, podací deník (1998–2000), celkem 0,11 bm
7. ÚMO Neštětice – správní řízení (výběr), aj. (1997–2000), celkem 0,11 bm
8. ObÚ Malečov – zápisy zastupitelstev a rad, volby, korespondence, aj. (1991–2010), celkem 0,12 bm
9. ObÚ Velké Chvojno – zápisy zastupitelstev a rad, hospodaření, úz. plán aj. (1998–2015), celkem 0,24 bm
10. Gymnázium Jateční – výroční zprávy, organizační záležitosti, aj. (1997–2018), celkem 0,12 bm
11. Český statistický úřad, Ústí nad Labem – statistické údaje k obcím okresu, aj. (1972–1980), celkem 0,24 bm
12. Domov Velké Březno – roční rozbory a účetní závěrky (1995–2010), celkem 0,11 bm
13. Domov pro seniory Severní Terasa – výroční zprávy, hospodaření (1998–2010), celkem 1,1 bm
14. MěÚ Chlumeck – zápisy zastupitelstev, rad a komisí, koresp. starosty, aj. (1990–2011), celkem 3,11 bm
15. ObÚ Malé Březno – zápisy ze zastupitelstev, volební agenda, hospodaření, aj. (1985–2015), celkem 1,17 bm
16. ZŠ Vojanovičova, Ústí nad Labem – výroční zprávy, směrnice, aj. (1965–2008), celkem 0,55 bm
17. MP Ústí nad Labem-Severní Terasa – situační zprávy (2017), celkem 0,33 bm
18. ÚMO Neštětice – dokumentace povodní, hospodaření (2007–2012), celkem 0,22 bm
19. MmÚL, OSŽ – místní referendu o zákazu hazardu (2014–2015), celkem 0,22 bm
20. MmÚL, OMOSRI – archivní dokumenty k fungování DD Dobětice (1945–1998), celkem 0,11 bm
21. Osobní fond Ferdinand Raffelt, Neštětice (1865–1945), celkem 0,22 bm
22. Osobní fond Václav Netál, Ústí nad Labem (1892–1958), celkem 0,13 bm
23. Osobní fond Jaroslav Hoffman, Ústí nad Labem (1931–2020), celkem 1,02 bm
24. Sběrka map a plánů – plány a projektová dokumentace obce Bukov (1895–1960), celkem 0,05 bm

Spisový meziarchiv se v roce 2021 podobně jako v minulých letech rozrostl především o dokumenty předané odbory města Ústí nad Labem - především odborem stavebním.

BADATELÉ

V roce 2021 studovalo v badatelně archivu celkem 59 badatelů, z toho 2 zahraniční. Počet badatelských návštěv v roce 2021 činil v důsledku protiepidemických opatření pouze 108 osob. Oproti předchozímu roku se jedná o mírný nárůst.

POSKYTOVÁNÍ INFORMACÍ A REŠERŠÍ

Historický archiv v roce 2021 vyřídil celkem 328 dotazů a žádostí o rešerše písemně a 469 dotazů elektronicky.

ÚLOŽNÍ PLOCHA

V současné době má archiv k dispozici přibližně 1226 běžných metrů volných regálů a volné místo pro postavení regálů o kapacitě přibližně 250 běžných metrů. Volná úložní kapacita archivu vystačí na dobu přibližně 25 let.

VÝPOČETNÍ TECHNIKA

Archiv je vybaven odpovídající výpočetní technikou. Tuto techniku dodává a udržuje firma **Metropolnet a. s.** Ústí nad Labem. V roce 2021 byl do badatelný pořízen PC (k prohlížení el. inventářů a digitalizovaných fondů) a ke zvýšení badatelského standardu zavedena i bezdrátová síť Wi-Fi. Na jaře 2021 bylo archivu zpřístupněno zabezpečené cloudové úložiště o velikosti 10 TB.

ARCHIVNÍ KNIHOVNA

Archivní příruční knihovna v roce 2021 se rozšířila koupí, dary i publikační činností archivu o 105 svazků. Ke dni 31. prosince 2021 obsahovala archivní příruční knihovna celkem 3335 svazků.

ZVUKOVÉ ODDĚLENÍ

V průběhu roku 2021 začalo být nově vybudované zvukové oddělení využíváno badateli.

EDIČNÍ A VYDAVATELSKÁ ČINNOST ARCHIVU

V roce 2021 vydal Archiv města Ústí nad Labem v městském nakladatelství dvě publikace:

Petr KARLÍČEK, *Průvodce po zaniklých obcích, osadách a samotách pod Bukovou horou*, 254 stran, ISBN 978-80 86646-65-7 (ve spolupráci s Muzeem v přírodě Zubrnice)

Jana HAKENOVÁ, *Ústecký betlém 2021*, 4 listy, ISBN 80-866646-19-X (2. vyd., ve spolupráci s Římskokatolickou farností Ústí nad Labem)

EXKURZE, VÝSTAVY A VĚDECKÁ ČINNOST

V roce 2021 navštívily Archiv města Ústí nad Labem pouze 3 exkurze. V prvních dvou případech se jednalo o studenty **Katedry historie Filozofické fakulty UJEP**, třetím případem byli studenti **Gymnázia Jateční**.

Městský archiv se spolupodílel na několika akcích pořádaných **Muzeem města Ústí nad Labem**, **Collegiem Bohemicem** a **Společností pro dějiny Němců v Čechách**, především na výstavě **Naši Němci** otevřené v listopadu 2021. Významná a hojně navštívená byla dále výstava o zaniklých lidských sídlech pod Bukovou horou, kterou archiv připravil ve spolupráci s **Muzeem v přírodě Zubrnice**. Pro **Magistrát města Ústí nad Labem** připravila zaměstnankyně archivu PhDr. Věra Hladíková podklady pro instalaci Stolpersteinů (kamenů zmizelých) v ulicích Revoluční a Hrnčířská.

Petr Karlíček z pověření města Ústí nad Labem zasedal v dozorčí radě **Collegia Bohemica** a vědecké radě **Muzea v přírodě Zubrnice**.

SPOLUPRÁCE SE SDĚLOVACÍMI PROSTŘEDKY

Archiv města během roku 2021 spolupracoval s **Českým rozhlasem**, **Českou televizí**, **ČTK**, **Ústeckým deníkem**, **Mladou frontou DNES** či měsíčníkem **Reportér**.

MIMOŘÁDNÉ UDÁLOSTI

V září 2021 došlo v důsledku prudké bouře a přívalemého deště k poškození výmalby a sádkartonu na chodbě a ve dvoře archivu. O měsíc později mírně poškodila další bouře opláštění části střechy archivu, jejímž následkem zateklo do služebního bytu.

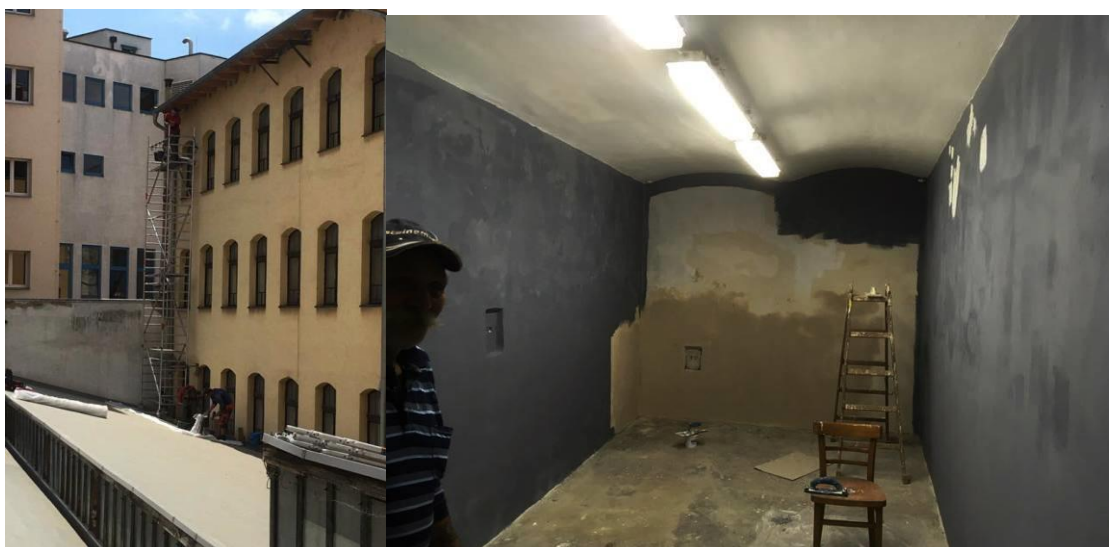
REKONSTRUKCE

V březnu 2021 byla osazena nová venkovní dřevěná křídla do rámců oken ve dvoře archivu.¹ Na přelomu dubna a května došlo ve dvoře archivu k opravě okapních svodů, dále opravám poškozených fasád, sanaci hnízdišť holubů, instalacím lapačů listí a dalším drobným klempířským pracím. V červnu došlo k výměně staršího kamerového systému v badatelně archivu. V říjnu 2021 proběhlo vymalování chodeb a dvora poškozených bouří v září stejného roku. Následky říjnové bouře ve služebním bytě byly odstraněny na přelomu listopadu a prosince 2021.

¹ Původně měla být vyměněna již na konci roku 2020. Zdržení vzniklo díky nepříznivým klimatickým podmínkám a následně i pandemii Covid-19.



Původní dřevěná okenní křídla z roku 1909 (vlevo) a jejich nové dřevěné repliky (vpravo).
Rámy dvojitých oken a vnitřní okenní křídla zůstaly původní.



Rekonstrukce okapových svodů, opravy omítek a sanace hnízdišť holubů (vlevo) na přelomu dubna a května 2021.
Oprava omítek a výmalba depozitáře (vpravo) v říjnu 2021.

PŘÍJMY ARCHIVU ZA ROK 2021

Největším zdrojem příjmů Archivu města Ústí nad Labem byl prodej knih vydaných městem a příjem ze služeb poskytovaných archivem. K 31. prosinci 2021 činily tyto příjmy celkem **147 854,46 Kč**.

SPISOVÝ MEZIARCHIV

Spisový meziarchiv Magistrátu města Ústí nad Labem pokračoval ve své činnosti jako součást Archivu města Ústí nad Labem. Odborné vedení meziarchivu prováděla Mgr. Eva Lupejová. Během roku 2021 zde bylo zpřístupněno 471 stavebních spisů v 71 kartonech.

V současné době spisový meziarchiv, vedle personálních spisů města Ústí nad Labem a jeho zařízení, **spravuje 52 483 stavebních spisů v 6700 kartonech a 1299 spisů dopravních staveb v 514 kartonech.**

Zpřístupněné spisy jsou využívány pracovníky magistrátu a veřejností - především stavebníky nebo žadateli o důchodové zabezpečení. Pracovnice spisového meziarchivu v roce 2021 vyřídily celkem 532 žádostí o rešerše a vyhledání materiálů.

V Ústí nad Labem dne 7. ledna 2022



Mgr. Petr Karlíček, Ph.D., ředitel archivu

I. Personální podmínky archivu			
Tabulka č. 1a Personální obsazení			
Funkce	Jméno	Specializace	Další odborné aktivity
ředitel	Mgr. Petr Karlíček, Ph.D.	evidence NAD, zpřístupňování archiválií, vydavatelská činnost	přednášky, publikační činnost
zást. řed.	PhDr. Věra Hladíková	zástupkyně ředitele, zpřístupňování archiválií, archivní rešerše	publikační činnost
archivář	Mgr. Lukáš Mahnert	metodický dohled v předarchivní péči, zpřístupňování archiválií, archivní rešerše	
archivář	Stanislava Kešnerová	hospodářka, zpřístupňování archiválií, archivní rešerše	
archivář	Jitka Pieňkosová	obsluha badatelny, zpřístupňování archiválií, archivní rešerše	
archivář	Danka Pilařová	zpřístupňování personálních agend, archivní rešerše	
archivář	Mgr. Eva Lupejová	zpřístupňování archiválií, archivní rešerše, správa stavebních spisů	překlady z AJ

I. Personální podmínky archivu		
Tabulka č. 1b		
Druh pracovní činnosti	Systematizovaný stav	Skutečný stav
1. Řízení (ředitel, vedoucí oddělení, auditor)	1	1
2. Ekonomika, administrativa (ekonomové, účetní, hospodářky, sekretářky, písařky, podatelny apod.)	1	1
3. Správa budov, autoprovoz (správci budov, topiči, údržbáři, uklízečky, ostraha, řidiči)	0	0
4. Informatika	0	0
5. Konzervace a restaurování, preventivní péče o archiválie	0	0
6. Reprografie	0	0
7. Badatelské služby	1	1
8. Vydavatelská a propagační činnost (redaktoři, grafici, tiskaři)	0	0
9. Předarchivní péče, kontrolní činnost	1	1
10. Archivní evidence a metodika	0	0
11. Péče o archiválie, zpracování archiválií, správa archivních souborů	3	3
12. Zahraniční styky	0	0
Celkem	7	7

III. Výběr, zpracování a využívání archiválií

Tabulka č. 2 Protokoly o výběru archiválií ve skartačním řízení

Pracoviště	výběr archiválií ve skartačním řízení (počet protokolů) u původců podle		Výběr archiválií mimo skartační řízení (počet protokolů)	Počet správních řízení podle § 10 odst. 3
	§3 odst. 1	§3 odst. 2		
Archiv města Ústí nad Labem	0	110	1	0

III. Výběr, zpracování a využívání archiválií

Tabulka č. 4a. Zpracování archiválií

Název archivního souboru	Uspořádáno bm za rok	Inventarizováno bm za rok		Zkatalogizováno evidenčních jednotek	Počet katalogizačních záznamů	Zrejstřikováno evidenčních jednotek	Jméno zpracovatele
		Průběžně	Definitivně				
NSDAP SA - Sturm 11/42 Krásné Březno	0,11		0,11				Mgr. Lukáš Mahnert
NSDAP - místní skupina Chlumec	0,11		0,11				Mgr. Lukáš Mahnert
NSDAP - místní skupina Koštov	0,11		0,11				Mgr. Lukáš Mahnert
NSDAP - místní skupina Roudníky	0,12		0,12				Mgr. Lukáš Mahnert
NSDAP - místní skupina Sebusín	0,13		0,13				Mgr. Lukáš Mahnert
NSDAP - místní skupina Svádov	0,11		0,11				Mgr. Lukáš Mahnert
NSDAP - místní skupina Tisá	0,11		0,11				Mgr. Lukáš Mahnert
NSDAP - místní skupina Krásné Březno I	0,04		0,04				Mgr. Lukáš Mahnert
NSDAP - místní skupina Neštěmice	0,11		0,11				Mgr. Lukáš Mahnert
NSDAP - místní skupina Krásné Březno II	0,02		0,02				Mgr. Lukáš Mahnert
NSKOV Trmice (péče o válečné oběti)	0,11		0,11				Mgr. Lukáš Mahnert
celkem	1,08		1,08				Mgr. Lukáš Mahnert

III. Výběr, zpracování a využívání archiválií**Tabulka č. 5. Využívání archiválií**

Název pracoviště	Počet badatelů celkem	Z toho cizinců	Počet badatelských návštěv	Počet správních řízení podle § 38 odst. 2	Počet zapůjčených evidenčních jednotek	Počet vypůjčených evidenčních jednotek	Počet rešerší pro úřední potřebu	Počet rešerší pro soukromé účely
AM Ústí nad Labem	59	2	108	0	148	0	210	390

III. Výběr, zpracování a využívání archiválií**Tabulka 6. Provedené kontroly**

Organizační jednotka	Kontrolovaný subjekt	Sídlo	Datum provedení
AM Ústí n. L.	Základní škola Palachova, Palachova 400/37	Ústí nad Labem	21. 10. 2021
AM Ústí n. L.	MmÚL – OHS, Velká Hradební 8	Ústí nad Labem	8. 11. 2021
AM Ústí n. L.	MmÚL – OMOSRI, Velká Hradební 8	Ústí nad Labem	23. 11. 2021

IV. Stav archiválií**Tabulka č. IVa. Prověrky fyzického stavu archiválií**

Název pracoviště	Počet proverek fyzického stavu	Z toho archivních kulturních památek	Z toho národních kulturních památek	Počet případů zjištěného poškození
Archiv města Ústí nad Labem	16	0	0	0

IV. Stav archiválií**Tabulka b) Extrémní naměřené teploty a relativní vlhkosti v roce 2021**

Místo určení	Datum měření	Teplota v °C	Datum měření	Relativní vlhkost v %
suterén	11. 1.	10	22. 2.	35
suterén	21. 6.	20	26. 7.	76
dvůr	11. 1.	10	18. 1.	25
dvůr	21. 6.	20	14. 6.	65
1. podlaží	14. 1.	14	8. 2.	35
1. podlaží	2. 8.	24	27. 8.	56
2. podlaží	6. 1.	14	7. 4.	35
2. podlaží	10. 8.	25	10. 9.	56
3. podlaží	11. 1.	12	19. 4.	41
3. podlaží	10. 8.	25	18. 10.	60

IV. Stav archiválií**Tabulka c. Množství bezpečnostních kopií zhotovených zhotovených v roce 2021**

Název archivního souboru	Počet políček bezpečnostního mikrofilmu	Počet kusů bezpečnostních negativů	Počet políček studijních kopií	Počet digitálních kopií
-	0	0	0	0

V. Konzervace a restaurování archiválií**Tabulka a. Konzervace a restaurování archiválií**

Druh archiválií	Značka archivního souboru	Zkonzervováno a zrestaurováno (kusů)
Počet pergamenových listin	-	0
Počet papírových listin	-	0
Počet přivěšených pečetí	-	0
Počet pergamenových rukopisů	-	0
Počet papír. rkp. nebo knih	-	7
Počet vazeb	-	7
Počet spisů	-	0
Počet map a plánů	-	0
Počet grafických listů	-	0

V. Konzervace a restaurování archiválií**Tabulka b. Konzervace a restaurování archiválií - zakázkovým způsobem**

Název firmy	Počet zakázek	Náklady v Kč
Knihařství Jana Přibíková, Kadaň	1	31 919

VI. Knihovna		
Název pracoviště	evidovaných svazků k 31. 12. 2021	přírůstků v roce 2021
AM Ústí nad Labem	3335	105

VIII. materiálně technická situace archivu				
Tabulka a) Využití kapacit a prostorová rezerva				
Název pracoviště	Využitá kapacita v bm	Volná plocha bez regálů	Volná kapacita regálů v bm	Přírůstky za rok 2021 v bm
AM Ústí nad Labem	2019,87	200 m2	1226	16,06

VIII. Materiálně technická situace archivu		
Tabulka c) Celkový přehled o plnění příjmů a čerpání výdajů za rok 2021		
Ukazatel	Rozpočet vč. mimorozpočtových zdrojů dle zákona č. 218/2000 Sb.	Celkové čerpání za rok 2021 v Kč
Příjmy*	Plánované příjmy	Skutečné příjmy
	70 000, 00	147 854,46
v tom: nedaňové a kapitálové příjmy a příjmové dotace	-	-
	Plánované výdaje	Skutečné výdaje
Výdaje celkem **)	695 000, 00	612 854, 19

* prodej knih + rešerše, ostatní příjmy

** bez platů, mzdovou agendu provádí Magistrát města Ústí nad Labem