



**Analyticko-koncepční zpráva**  
ve vztahu k aktivitám oddělení cestovního ruchu  
včetně realizace Projektu Zdravé město a MA 21 Ústí nad Labem  
za období 2018/2019

---

**BLOK B – Statistická část**

Návštěvnost města a regionu – návštěvnost a aktivity  
infostřediska – návštěvnost a služby cyklocentra – přehled  
o prodeji vstupenek

---

**Ing. Hana Slawischová**  
*za Projekt Zdravé město  
a místní Agendu 21*

**RNDr. Eva Poslová**  
*za analytické a statistické  
zpracování*

a kolektiv oddělení cestovního ruchu

Ústí nad Labem  
4. vyd., 12/2019

Ústí nad Labem © 2019

Magistrát města Ústí nad Labem, Odbor strategického rozvoje  
oddělení cestovního ruchu

Tato zpráva je pracovním dokumentem pro interní potřeby oddělení a neprošla odbornou, ani jazykovou korekturou.  
Foto © Archiv města Ústí nad Labem.

## Obsah bloku

B1	NÁVŠTĚVNOST MĚSTA A REGIONU .....	5
B2	NÁVŠTĚVNOST A AKTIVITY INFOSTŘEDISKA.....	8
	B2.1 Vývoj celkové návštěvnosti .....	8
	B2.2 Vývoj návštěvnosti za poslední uzavřený rok (2018).....	9
	B2.3 Přehled nejprodávanějších předmětů .....	10
	B2.4 Další zajímavosti z Informačního střediska města Ústí n. L. 2018/2019.....	11
	B2.5 Průběžná aktualizace propagačních tiskovin v roce 2018/2019 .....	12
B3	NÁVŠTĚVNOST A SLUŽBY CYKLOCENTRA.....	13
	B3.1 Přehled návštěvnosti cyklocentra.....	14
B4	PŘEHLED O PRODEJI VSTUPENEK .....	15



## B1 NÁVŠTĚVNOST MĚSTA A REGIONU

Mezi nejsledovanějšími statistickými ukazateli v oblasti cestovního ruchu je **počet hostů a počet přenocování**. Ve statistikách se objevují některá specifika, např. pohraniční oblasti mohou často vykazovat vysokou návštěvnost s nízkým počtem přenocování, důvodem je dopravní blízkost, která nevyžaduje přenocování v navštěvovaném regionu. Dále existují oblasti tzv. tranzitní, kterými projde velké množství návštěvníků, ale nejsou jejich cílovou destinací. Pro některé účely je třeba zvážit podíl rezidentů či cizinců, kteří tvoří další specifickou skupinu návštěvníků.

Ve městě Ústí nad Labem lze vysledovat stále stoupající počty jak hostů, tak přenocování v hromadných ubytovacích zařízeních. Jak je patrné z tabulky č. 2 a obr. 5, od roku 2013 do roku 2018 obojí **stabilně stoupá** (s výjimkou počtu přenocování ve městě Ústí n. L. v roce 2017). **Počet hostů v Ústí n. L. se během sledovaných šesti let zvýšil o více než 25 tisíc osob.** Pozitivní je rovněž fakt, že stoupající návštěvnost je zaznamenávána v celokrajském měřítku. V podobném období se na území Ústeckého kraje navýšil počet přenocování o více než 500 tis. a počet hostů o více než 200 tis. (ČSÚ, 2019). Ústecký kraj vykazuje dle dat ČSÚ za rok 2018 v HUZ celkem 632 150 hostů a 1 687 629 přenocování. **Okres Ústí nad Labem se tedy tímto na krajské návštěvnosti podílí 14,41 % a na počtu přenocování 11,36 %.**

Tab. 2 Základní přehled návštěvnosti města a okresu Ústí nad Labem v HUZ 2013 – 2018

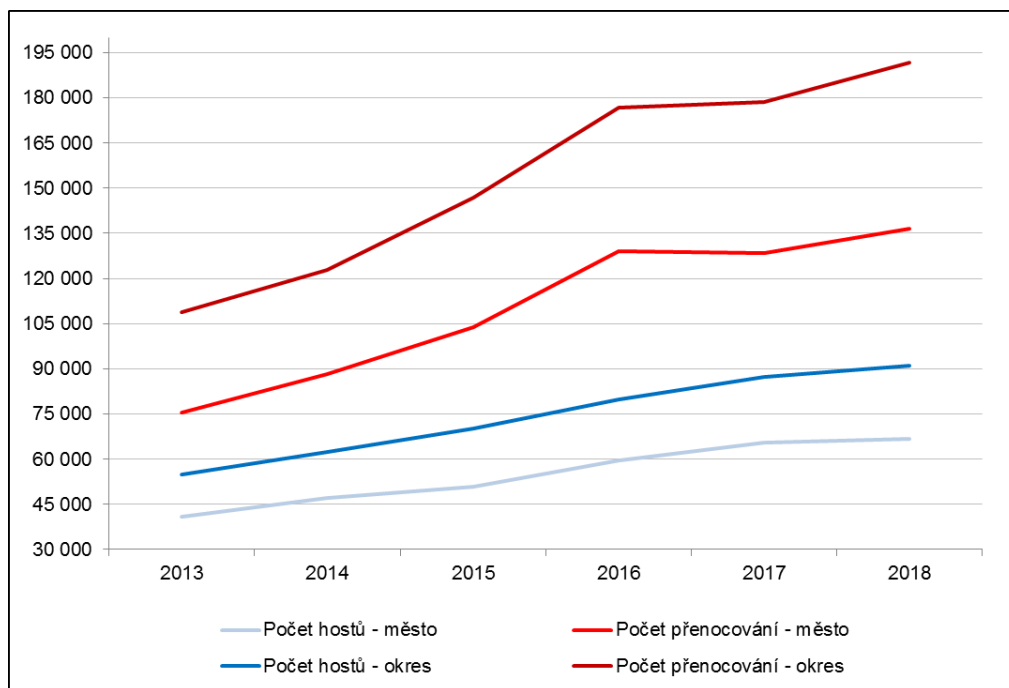
	Město Ústí nad Labem				Okres Ústí nad Labem			
	Počet hostů	Počet přenocování	Počet obyvatel	Index intenzity CR	Počet hostů	Počet přenocování	Počet obyvatel	Index intenzity CR
<b>2018</b>	<b>66 617</b>	<b>136 636</b>	<b>92 952</b>	<b>1,47</b>	<b>91 110</b>	<b>191 776</b>	<b>119 407</b>	<b>1,61</b>
2017	65 574	128 503	93 040	1,38	87 332	178 673	119 498	1,50
2016	59 604	129 044	92 984	1,39	79 788	176 622	119 296	1,48
2015	50 747	103 686	93 248	1,11	70 319	146 881	119 512	1,23
2014	47 237	88 264	93 409	0,94	62 376	122 829	119 492	1,03
2013	40 957	75 612	93 523	0,81	55 035	108 914	119 519	0,91

Zdroj: ČSÚ, vlastní zpracování 2019

Obecně platí, že v roce 2018 ve srovnání s rokem 2017 ve městě Ústí n. L. **stoupl počet hostů, i počet přenocování**, stejně tak tomu bylo i v okrese Rozdíl mezi počtem hostů ve městě a v okrese je bezmála 25 tis. lidí (o 25 tis. hostů je v okrese více, než pouze ve městě). **Průměrný počet nocí se stabilně drží na 2.** Odpovídá tomu tedy pobyt na víkend, či krátkodobou dovolenou.

**Index intenzity cestovního ruchu** je ukazatel určující počet přenocování na počet obyvatel. Čím vyšší index je, tím vyšší je podíl návštěvníků města, kteří zde přenocují. Nárůst indexu ovšem podporuje nejen stoupající počet přenocování, ale také zaznamenaný pokles obyvatel v roce 2018.

Obr. 5 Počet hostů a přenocování v HUZ ve městě Ústí nad Labem a okrese, grafické zpracování



Zdroj: ČSÚ, vlastní zpracování 2019

Návštěvníci Ústecka, potažmo celého Ústeckého kraje, uvádějí v různých analýzách a dotazováních zpravidla velmi podobné **důvody návštěvy** dané lokality. Objevují se relativně pestré důvody, ale vesměs reflektují typickou nabídku oblasti. Například, dle výzkumu letní etapy pro rok 2014<sup>1</sup> mezi nejčastější **důvody příjezdu do regionu** patřila: **poznávací turistika, pěší turistika, relaxace, turistika a sport, cykloturistika**.

Obecně se v nejrůznějších analýzách zdůrazňuje stále zvyšující se počet příjezdů, zejména zahraničních. Je nutné uvést několik aktuálních faktorů, které ovlivňují **mezinárodní pohyb** návštěvníků. Patří k nim zejména vývoj počasí, potenciální přírodní katastrofy, bezpečnostní situace vzhledem k politice a migraci a v neposlední řadě vývoj měnového kurzu (zpravidla Eura). V místních, regionálních podmínkách, lze doložit jednoznačný **vliv příhraniční polohy a dobré dopravní dostupnosti**.

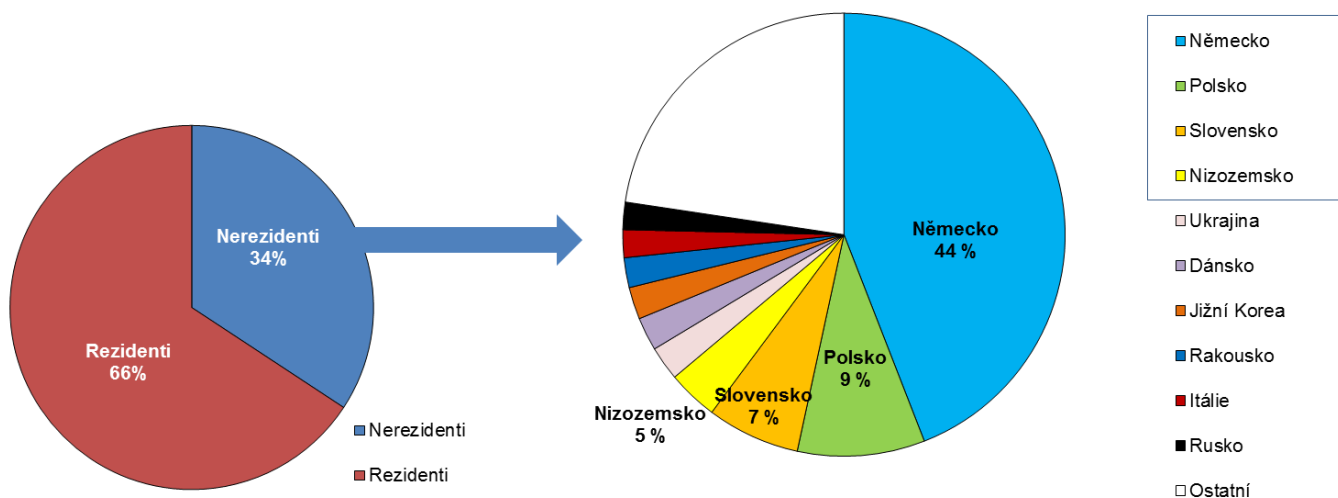
Dle výsledků prezentovaných v lednovém (2017) čísle časopisu COT Celý o turismu se počet hostů hromadných ubytovacích zařízení v Ústeckém kraji ve třetím čtvrtletí roku 2016 zvýšil v meziročním srovnání o 12,8 %. Podobný nárůst je evidován u počtu přenocování. **Podíl zahraničních návštěvníků** je vzhledem k poloze regionu odvoditelný, viz obr. 6a+b. Ze stejného zdroje lze uvést, že forma návštěvy kraje je u zahraničních turistů převážně individuální (více jak 70 %), výrazně nižší je prostřednictvím cestovní kanceláře/agentury (do 20 %), přes zaměstnavatele (cca 10 %). Zanedbatelné množství (2 %) zahraničních návštěvníků cestuje do kraje jinou formou.

<sup>1</sup> Výzkum zaměřený na domácí cestovní ruch, Severozápadní Čechy. Vyhodnocení etapy léto 2014. Zadávatel: Česká centrála cestovního ruchu, zpracovatel IPSOS s.r.o., 2014

**Pozitivní data uvádí za rok 2018 i aktuální analýzy ČSÚ:** V roce 2018 Ústecký kraj navštívilo celkem **632 150 hostů** a strávili zde **1 687 629 nocí**. Počet návštěvníků se proti stejnému období loňského roku **zvýšil o 6,7 %** a podíleli se na něm jak zahraniční návštěvníci (nerezidenti), tak i domácí hosté (rezidenti). U zahraničních hostů došlo k nárůstu o 5,0 %, u domácích hostů pak o 7,6 %. Celkový počet přenocování rovněž meziročně **vzrostl o 8,1 %** (ČSÚ, 2019).

**Struktura zahraničních hostů v HUZ Ústeckého kraje** zůstává podobná (viz obr. 6a a 6b). Nejčastějšími hosty jsou Němci, Poláci, Slováci a Nizozemci. Průměrný počet strávených nocí je nejvyšší, a to logicky, u hostů z nejvzdálenějších destinací, například z Oceánie, Saúdské Arábie, Afriky či Asie. Ovšem tyto skupiny jsou v Ústeckém kraji zastoupeny minimálně. Výše uvedená čtveřice nejčastějších zahraničních návštěvníků zůstává v kraji **v průměru 2 noci** (2,3 – 2,5 nocí).

Obr. 2a, 6b Struktura zahraničních návštěvníků Ústeckého kraje 2018



Zdroj: ČSÚ, 2019

Zajímavostí a přínosným šetřením je tzv. **žebříček nejnavštěvovanějších míst Česka**, který každoročně zveřejňuje Česká centrála cestovního ruchu v brožuře **Návštěvnost turistických cílů**. V roce 2018 se mezi TOP 50 turistickými cíli v celém Česku nenachází žádná atraktivita přímo v Ústí nad Labem, ale 6 cílů z uvedených 50 je z Ústeckého kraje. Jedná se o soutěsky Kamenice, Památník Terežín, Podkrušnohorský Zoopark Chomutov, Edmundovu soutěsku, Pravčickou bránu a Tři prameny v Českém Švýcarsku.

Ovšem do desítky nejnavštěvovanějších míst v Ústeckém kraji v roce 2018 se dostala, stejně jako loni, **Zoo Ústí nad Labem** (na 8. místě). Se svými 171,5 tis. návštěvníky tak v daném roce v návštěvnosti předčila například Státní zámek Konopiště, Hrad Loket, Hrad Špilberk, Dinopark Liberec nebo dokonce i liberecký Babylon. Jako **tip z regionů mimo Prahu** dle CzT dominuje za Ústecký kraj **vodní elektrárna Střekov** v Ústí nad Labem, a to za kategorii **věda a technika**.

## B2 NÁVŠTĚVNOST A AKTIVITY INFOSTŘEDISKA

### B2.1 Vývoj celkové návštěvnosti

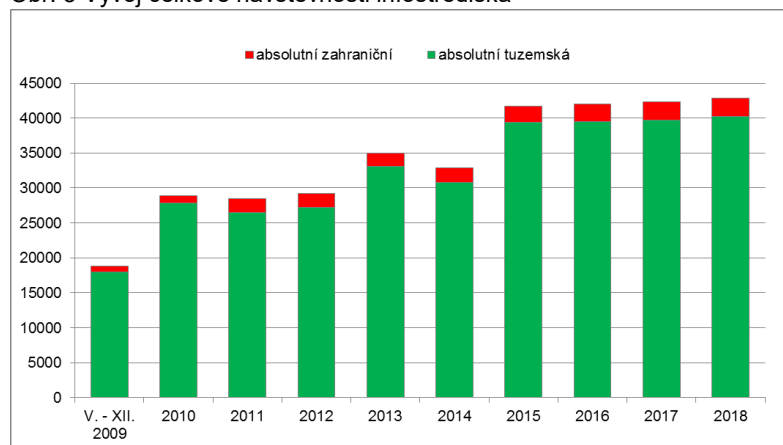
Od poloviny roku 2009 sídlí Informační středisko města Ústí nad Labem v prostorách Paláce Zdar, na Mírovém náměstí. V tabulce č. 3 a na obrázku č. 7 je uveden přehled vývoje návštěvnosti infostřediska v absolutních počtech. Dle uvedených hodnot je evidentní, že dlouhodobě **největší podíl mají tuzemští návštěvníci**. Zahraniční návštěvnost kolísá přibližně mezi 5 a 7 % za rok. Ze zahraničních návštěvníků bývá zpravidla nejvíce Němců, menší podíl je pak anglicky hovořících návštěvníků (mezi nimi Holanďané, Francouzi, Angličané atd.), případně rusky hovořících návštěvníků. **Celkový počet je relativně vyrovnaný**, návštěvnost se v posledních letech pohybuje lehce nad 42 tis. návštěvníky za kalendářní rok. Poslední uzavřený rok, tj. 2018, byla návštěvnost dokonce **téměř 43 tis.** Z tabulky lze vyzdvihnout také rok 2013, ve kterém návštěvnost dosáhla 35 tis. návštěvníků. Důvodem byly Napoleonské slavnosti při příležitosti výročí 200 let od slavné bitvy u Chlumce. Se slavnostmi byla spojena řada výjimečných akcí a kampaň, která s sebou přinesla vysoký počet návštěvníků. Významným mezníkem v provozu infostřediska je rok 2015 s jednou z nejvyšších návštěvností (přes 40 tis. návštěvníků). V tomto roce bylo infostředisko poprvé otevřeno i během státních svátků (vyjma vánočních).

Tab. 3 Přehled celkové návštěvnosti infostřediska

	V. - XII. 2009	2010	2011	2012	2013	2014	2015	2016	2017	2018	2019 I. - X.
<b>Návštěvnost absolutní celkem</b>	<b>18 831</b>	<b>28 847</b>	<b>28 530</b>	<b>29 178</b>	<b>35 014</b>	<b>32 896</b>	<b>41 700</b>	<b>42 025</b>	<b>42 292</b>	<b>42 810</b>	<b>37 647</b>
<b>z toho:</b>											
<b>tuzemská</b>	18 002	27 888	26 503	27 235	33 124	30 800	39 340	39 450	40 198	27 908	35 251
<b>zahraniční</b>	829	959	2 027	1 943	1 890	2 096	2 360	2 575	2 612	1 774	2 396
<b>% tuzemská</b>	95,6	96,7	92,8	93,3	94,6	93,6	94,3	93,9	93,9	94,1	93,6
<b>% zahraniční</b>	4,4	3,3	7,2	6,7	5,4	6,4	5,7	6,1	6,1	5,9	6,4

Zdroj: Systém monitoringu návštěvnosti TIC, vlastní zpracování, aktualizace 2019

Obr. 3 Vývoj celkové návštěvnosti infostřediska



Zdroj: Systém monitoringu návštěvnosti TIC, vlastní zpracování, aktualizace 2019



## B2.2 Vývoj návštěvnosti za poslední uzavřený rok (2018)

V návštěvnosti se silně projevuje **sezónnost**, a to jak na počtu návštěvníků, tak na jejich struktuře. Pro ilustraci je v tabulce č. 4 uveden přehled za celý rok 2018. V uvedeném roce navštívilo Informační středisko města Ústí nad Labem celkem **42 810** osob. Jedná se o **rekordní** návštěvnost. Podíl mezi tuzemskými a zahraničními návštěvníky je stabilní, většinu tvoří Češi (40 198 osob) a zbyvajícím počtem zahraničních návštěvníků tvoří převážně Němci (2 612).

Z přehledu je patrné, že nejvyšší návštěvnost v tomto období připadá na **srpen**. Obecně platí, že vyšší návštěvnost začíná být stabilní v měsíci květnu, kdy v infostředisku začíná letní provoz a otevírací doba je sedm dní v týdnu (včetně státních svátků). V roce 2018 se návštěvnost výrazně zvýšila už v dubnu, kdy proběhlo tradiční Zahájení turistické a cyklistické sezóny.

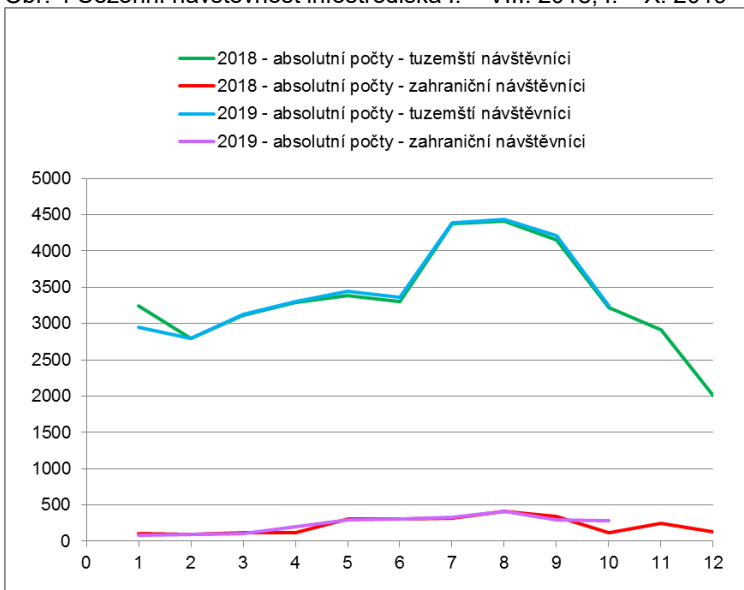
Tab. 4 Vývoj návštěvnosti v roce 2018 (I. – XII.)

		vedlejší sezóna				hlavní sezóna					vedlejší sezóna			
Rok 2018 absolutní počty		I	II	III	IV	V	VI	VII	VIII	IX	X	XI	XII	Σ
Počet návštěvníků		3 348	2 882	3 236	4 065	3 690	3 968	4 688	4 822	4 489	3 342	3 160	2 137	42 810
z toho:	tuzemští	3246	2791	3114	3288	3389	3302	4371	4 407	4 152	3 225	2 911	2 002	40 198
	zahrán.	102	91	122	115	301	311	317	415	337	117	249	135	2 612

Zdroj: Systém monitoringu návštěvnosti TIC, vlastní zpracování, aktualizace 2019 dle sjednocené metodiky

Zmíněná sezónnost se projevuje na návštěvnosti infostřediska různým způsobem. Mezi hlavní ukazatele patří **počet návštěvníků a jejich skladba**, resp. struktura. Na sezónní návštěvnosti se podepisují i jednorázové či pravidelné akce. Dle grafu na obr. č. 8 je zachycena návštěvnost v roce 2018 od ledna do prosince. Je zřetelné, že s malými odlišnostmi je rozdíl v poměru mezi tuzemskou a zahraniční návštěvností

Obr. 4 Sezónní návštěvnost infostřediska I. – VIII. 2018, I. – X. 2019



vyrovnaný. I přes nízký podíl zahraniční návštěvnosti je evidentní, že obecně narůstá počet návštěvníků od jara, kdy začíná turistická sezóna. V součtu je ovšem vyšší návštěvnost v sezóně vedlejší, neboť obsahuje delší časové období a potvrzuje tak dlouhodobý trend. Hlavní sezóna je o celé dva měsíce kratší, čímž dochází k monitoringu výrazně nižšího počtu návštěvníků. Mimo hlavní sezónu jsou služby infostřediska využívány také školami pro exkurze, širokou veřejností na přednášky, výstavy apod.

Zdroj: Systém monitoringu návštěvnosti TIC, vlastní zpracování, 2019

## B2.3 Přehled nejprodávanějších předmětů

Jako doplňkový přehled lze uvést deset nejprodávanějších předmětů v posledních třech uzavřených letech. Fotografie jsou v některých případech ilustrační.

Tab. 5 Nejprodávanější předměty v informačním středisku 2016 – 2018 (foto ilustrační)

	2016		2017		2018
1.	turistická vizitka 	pohled		turistická vizitka á 12,-	
2.	pohled 	turistická vizitka		pohled á 4,-	
3.	turistická známka 	turistická známka		turistická známka	
4.	magnet 	mapa města		turistická vizitka á 20,-	
5.	turistická vizitka 	brožura Ústí nad Labem (AJ)		turistický deník	
6.	pohled 	magnet		velké panorama	
7.	mapa města 	pexeso zoo		pohled á 6,-	
8.	velké panorama 	DVD Ústí nad Labem		magnet	
9.	turistický deník 	turistický deník		záložka á 4,-	
10.	magnet plechový 	pohled vysekávaný		turistická vizitka á 20,-	

Zdroj: Informační středisko města Ústí nad Labem, vlastní zpracování, aktualizace 2019

## B2.4 Další zajímavosti z Informačního střediska města Ústí n. L. 2018/2019

	2018	2019
<b>Nejprodávanější knihy</b>	Historie Ústecké kopané (38) Tak to bylo na Ústecku (21) Ústečané v 1. světové válce (16)	Ústecké skoky časem (20) Ústecké trolejbusy (18) Ústečané v 1. světové válce (11)
<b>Exkurze ZŠ, SŠ</b>	<b>9</b>	<b>4</b>
<b>Studenti na odborné praxi</b>	<b>4</b> (2 + 2 Erasmus+)	<b>2</b>
<b>Výstavy</b>	<b>13</b> v galerii, <b>7</b> v přízemí	<b>12</b> v galerii, <b>10</b> v přízemí
<b>Přednášky</b>	<b>2</b> (fungují od r. 2018)	<b>13</b>
<b>E-shop</b>	magnety a cedule slavných lokálních značek	kniha Tak to bylo v Ústí a brožura o městě

### Novinka v sortimentu 2019:

V sortimentu infostřediska se objevil motiv nové lokální pohádky **O dlouhonožých skřítcích**. V nabídce je nová edice zahrnující DVD s pohádkou, hrnek, plecháček, čokoládu, pexeso, přívěšek na klíče, turistické deníky (2 motivy), magnety (2 druhy).

Obr. 5 Koláž: Zajímavosti z infostřediska za rok 2018/2019



Zdroj: Archiv města Ústí nad Labem

*Návštěvníci na přednášce o vodopádech Ústecka, praktikanti úspěšně zakončili praxi, ukázky sortimentu s Dlouhonožými skřítky*

## B2.5 Průběžná aktualizace propagačních tiskovin v roce 2018/2019

### Aktualizované tiskoviny:

2018	2019 (I.- X.)
Muzea a sbírkové expozice (ČJ, NJ)	Jezero Milada (ČJ, NJ, AJ)
Rozhledny a vyhlídky na Ústecku (ČJ, NJ)	Ubytování a stravování (ČJ, NJ, AJ)
Ústecká NEJ (ČJ)	Ústecká NEJ (NJ, AJ)
Větruše (ČJ, NJ a ČJ, AJ)	Umělecká stezka (ČJ)
Zlatá čtyřka (ČJ, NJ)	Vilová architektura (ČJ)
Zoo (ČJ, NJ, AJ, RJ)	Lanová dráha Větruše (ČJ)
Brožura Ústí nad Labem	Tipy na výlety (ČJ, AJ)
Tipy na výlety (NJ)	

### Nové tiskoviny:

2018	2019 (I.- X.)
Informační středisko pro školy	Letáky objektů zapojených do EHD
Letáky pro letiště Drážďany	Cykloterapie v Ústí nad Labem
Naučné stezky (ČJ, NJ, AJ)	

### Vyřazené letáky: x

### Nové brožury: ÚstíČKO – pravidelná dvouměsíční vydání

### Plánované aktualizace a brožury:

- Zoo (ČJ, NJ, AJ, RJ)
- Větruše
- Zlatá čtyřka
- brožura Slavné lokální značky
- brožura Ústí nad Labem – průvodce

Obr. 6 ÚstíČKO, vyd. leden – únor 2019



Zdroj: Archiv města Ústí n. L.

## B3 NÁVŠTĚVNOST A SLUŽBY CYKLOCENTRA

Cyklocentrum města Ústí nad Labem bylo **otevřeno v dubnu 2016** v prostoru Zanádraží. Z cykloturistického hlediska ho materiálně zabezpečuje a koncepčně vede Magistrát města Ústí nad Labem, oddělení cestovního ruchu. Provozovatelem jsou Městské služby Ústí nad Labem, příspěvková organizace. V roce 2018 bylo pro účely rozšíření této statistické zprávy rozhodnuto o včlenění cyklocentra do přehledu v samostatné podkapitole.

**Služby**, které cyklocentrum poskytuje, jsou zaměřené především na cyklisty, kterým nabízí kompletní servis včetně možnosti zapůjčení náradí, prodeje náhradních dílů a potřeb či možnosti se osprchovat. Stejně jako informační středisko, zajišťuje služby nejen cyklistům, ale i turistům a ostatním návštěvníkům města.

### *Srovnání služeb informačního střediska a cyklocentra*

#### Informační středisko

- součást oddělení cestovního ruchu Magistrátu města Ústí nad Labem
- základní pomoc občanům (nejen turistům a cyklistům)
- podíl na korektuře a tvorbě turistických a informačních materiálů o městě
- registrační místo Senior pasů
- pořádání výstav, přednášek, exkurzí a konferencí
- prodej vstupenek na kulturní akce
- prodej propagačních a předmětů města a dalšího sortimentu
- provoz e-shopu
- WIFI, dětský koutek, galerie

#### Cyklocentrum

- ve správě Městských služeb Ústí nad Labem, p.o.
- kompletní servis a kvalitní zázemí pro cyklisty (včetně sociálního zařízení, úschovy)
- možnost zapůjčení kol a koloběžek, v přípravě elektrická tříkolka pro seniory
- poskytované informace jsou zaměřeny především na cykloturistiku
- prodej především duší, řetězů a dalších dílů, mazacích prostředků a jiných potřeb pro cyklisty
- veřejný internet a WIFI, základní občerstvení

Z dostupných dat a informací lze potvrdit, že poloha v bezprostřední blízkosti Labské stezky je výhodná a návštěvníci služeb využívají stále více. Město zakoupilo koncem roku 2018 elektrickou cyklorikšu (Christiania Taxi), která byla svěřena do majetku Městských služeb. Díky spolupráci s Dobrovolnickým centrem se podařilo od jara roku 2019 spustit pilotní provoz projektu **Cykloterapie**. Pro jeho účely byla rikša přesunuta do Domova Velké Březno, který se nalézá přímo na Labské stezce, a dobrovolníci mohou bezpečně vozit tamější seniory na vyjížďky po vzoru dánského konceptu. Během pilotní sezóny se svezlo **19 seniorů**, kteří najeli na rikše více jak 50 hodin a **bezmála 400 km**.

### B3.1 Přehled návštěvnosti cyklocentra

Tab. 6: Návštěvnost Cyklocentra města Ústí nad Labem

	Rok					Počet návštěvníků				
	2016						5 609			
2017						7 144				
2018						9 322				
2019 (I. – X.)						11 512				
	z toho:									
	leden	únor	březen	duben	květen	červen	červenec	srpen	září	říjen
služby	80	100	163	284	238	325	371	389	259	179
informace	447	458	662	1129	1098	998	1331	1344	965	692
<b>celkem</b>	<b>527</b>	<b>558</b>	<b>825</b>	<b>1413</b>	<b>1336</b>	<b>1323</b>	<b>1702</b>	<b>1733</b>	<b>1224</b>	<b>871</b>

Zdroj: Městské služby Ústí nad Labem, p.o.

Z tabulky č. 6 je patrné, že počet návštěvníků cyklocentra má **vzrůstající tendenci**. Velmi příznivý je fakt, že byla návštěvnost roku 2018 překročena již v říjnu roku 2019. Lze očekávat, že v prosinci bude uvedená hodnota ještě vyšší.

Dle vyjádření Městských služeb Ústí nad Labem lze vývoj návštěvnosti cyklocentra interpretovat následovně: Každoroční nárůst poptávky po službách je dán tím, že cyklistika není už jen otázkou letních měsíců, ale pokrývá už 10 měsíců v roce. Služby cyklocentra využívají nejčastěji klasičtí cykloturisté v letní sezóně a zákazníci vlakového nádraží.

Drobný cykloservis a s ním spojené služby, které cyklocentrum nabízí, zahrnuje: základní cyklistické nářadí, náhradní díly pro kola, cyklistické potřeby, mytí kol, sprchy včetně ručníků, úschovnu kol a osobních věcí, půjčování kola koloběžek, drobné občerstvení.

Nejčastější informace a služby, které návštěvníci využívají, jsou:

- služby pro cyklisty (drobný cykloservis)
- informace o městě, kulturních a společenských akcích
- tipy na ubytování
- otevírací doby a služby okolních měst
- autobusová a vlaková spojení.



## B4 PŘEHLED O PRODEJI VSTUPENEK

Od roku 2017 ve městě funguje vstupenkový rezervační a prodejní systém Colosseum dostupný na [www.vstupenkyusti.cz](http://www.vstupenkyusti.cz). Do systému je zapojeno celkem pět subjektů, z nichž čtyři jsou samostatnými pořadateli kulturních akcí a současně prodejními místy, a jedno je souhrnným prodejním místem. Pořadateli akcí jsou Severočeské divadlo, Muzeum města Ústí nad Labem, Kulturní středisko města Ústí nad Labem a Činoherní studio města Ústí nad Labem. Souhrnným prodejním místem je Informační středisko města Ústí nad Labem. Přehled o prodeji vstupenek přináší tabulka č. 7 za rok 2018 a část roku 2019.

Tabulka 7: Přehled prodeje vstupenek na [www.vstupenkyusti.cz](http://www.vstupenkyusti.cz)

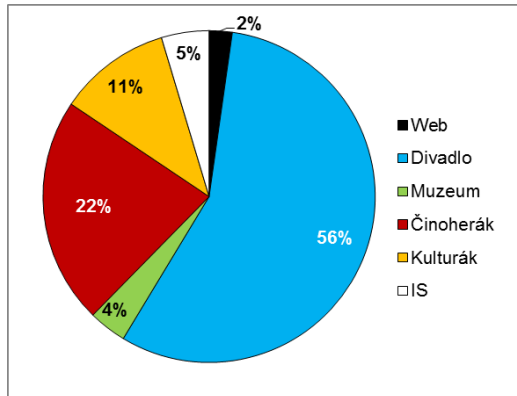
měsíc	rok 2018												Σ 2018
	1	2	3	4	5	6	7	8	9	10	11	12	
Web; tisk v e-mailu	15	112	184	108	74	149	18	115	106	67	72	145	1165
<i>Pokladny fyzicky</i>													
Divadlo	2234	3386	3198	2164	2383	1492	268	419	3207	3769	4495	2261	29276
Muzeum	121	139	384	60	76	129	172	85	134	157	185	277	1919
Činoherák	1307	1214	991	867	943	1037	162	367	1041	839	1097	1594	11459
Kulturák	639	806	387	613	116	94	27	42	675	1222	560	509	5690
IS	176	133	188	130	144	144	291	313	200	199	283	201	2402
<b>CELKEM</b>	<b>4492</b>	<b>5790</b>	<b>5332</b>	<b>3942</b>	<b>3736</b>	<b>3045</b>	<b>938</b>	<b>1341</b>	<b>5363</b>	<b>6253</b>	<b>6692</b>	<b>4987</b>	<b>51911</b>

měsíc	rok 2019												Σ 2019 (1.-10.)
	1	2	3	4	5	6	7	8	9	10	11	12	
Web; tisk v e-mailu	88	79	53	111	172	89	82	46	216	259			1195
<i>Pokladny fyzicky</i>													
Divadlo	2670	3287	3014	1497	3340	851	3	417	2837	3499			21415
Muzeum	174	171	212	250	99	88	225	92	46	969			2326
Činoherák	1057	1318	1144	900	1416	896	231	310	854	898			9024
Kulturák	457	524	551	595	517	390	36	96	749	1187			5102
IS	277	184	319	144	219	124	409	205	432	570			2883
<b>CELKEM</b>	<b>4723</b>	<b>5563</b>	<b>5293</b>	<b>3497</b>	<b>5763</b>	<b>2438</b>	<b>986</b>	<b>1166</b>	<b>5134</b>	<b>7382</b>			<b>41945</b>

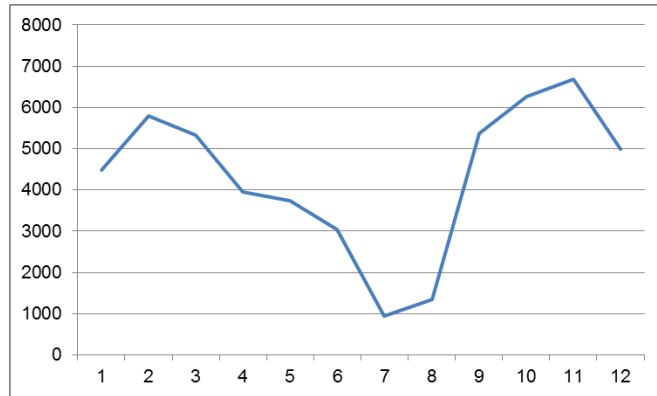
Zdroj: Magistrát města Ústí nad Labem, oddělení cestovního ruchu, 2019

Obr. 11a, 11b Přehled prodeje vstupenek přes systém www.vstupenkyusti.cz za rok 2018

Podíl prodeje na jednotlivých místech



Průběh celkového prodeje v jednotlivých měsících roku



Zdroj: MmÚ, 2019

Obr. 12 Náhled vstupenky - vlevo vstupenka z prodejního místa, vpravo elektronická vstupenka



Zdroj: MmÚ, 2019

Následuje: Blok C – Činnost oddělení.