

MĚSTSKÉ NOVINY

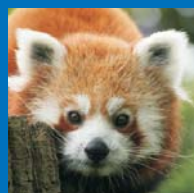
číslo 60

červen - červenec

2010

Informační list pro občany města Ústí nad Labem

Navštivte webové stránky města: www.usti-nad-labem.cz



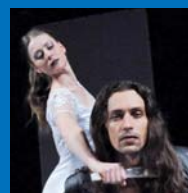
Co nového
v ZOO?

strana 6



Golf pomáhal
zdravotně
postiženým

strana 9



Divadelní
sezóna
2010/2011

strana 12

Dva tisíce dětí z DDM najdou od nového školního roku zázemí v Domě kultury

Prázdniny, tedy alespoň jejich část, stráví děti z ústeckého Domu dětí a mládeže balením krabic. Čeká je totiž přesun z nevyhovující staré vily v Churchillově ulici do nově zrekonstruovaného křídla Domu kultury.

„Stěhování by mohlo začít v polovině srpna, až se děčka vrátí z našich táborů. Jsou hodně natěšená na nové klubovny, ale nechtěli jsme omezovat táborovou činnost. Stěhování je ale bodem číslo jedna. Mluví o něm nejen děti, ale i naši pracovníci. Jakmile stavba skončí, chci se do Domu kultury vypravit s naším dětským parlamentem. Už teď ale vím, že prostředí bude velmi pěkné a hlavně, klubovny prostorné,“ řekl ředitel DDM Jan Eichler.

Ústecký dům dětí a mládeže nyní navštěvuje přes dva tisíce dětí a rodičů. Vybrat si mohou z nabídky 120 kroužků. „Bylo poměrně složité najít tak rozsáhlé prostory v centru města, ale bylo jasné, že je najít musíme. Hygiena už nedoporučovala další setrvání Domu dětí a mládeže ve stávající budově, která už navíc nesplňovala ani kapacitní podmínky,“ uvedl náměstek primátora Jan Řeřicha.

Rekonstrukce Domu kultury, tedy jeho části C a D, se chýlí ke konci.

Pokračování na straně 4.



Regionální operační program regionu soudržnosti Severozápad
Podporováno z Evropského fondu pro regionální rozvoj
„Více přestane být snem“



www.nuts2severozapad.cz

www.europa.eu

EuroAWK obnoví přes sto zastávek Město ušetří desítky miliónů korun

Zastupitelé města schválili uzavření smlouvy s vítězem koncesního řízení na provozování a komerční využití zastávek MHD. Jde o společnost euroAWK s.r.o.

Město předá zmíněné společnosti k provozování a komerčnímu využívání 132 přístřešků, z nichž 105 projde obnovou. Provozovatel zastávek se ve smlouvě zavazuje provádět jejich údržbu a opravy. Nově vybudované přístřešky má vybavit lavičkami. Úplata za komerční využití je příjemem provozovatele, jenž po dobu prvních sedmi let odvede městu paušální roční částku 10 000 korun.

Pokračování na straně 5.



Dále v tomto čísle:

Slovo primátora	2
Kamera na Větruši	2
Muzeum skrývalo tajemství	3
Europoslanci podpořili Kubatu	3
Úspěchy ústeckých karatistů	4
Střekovská rozhledna	5
Povodňové konto	5
Sto let gramodesek	5
Rozhovor se Z. Kailovou	7
Ústecká Nej	10
O dopravě na facebooku	11
Upozornění pro podnikatele	13
Nevídáno, neslyšáno	14
Křížovka o ceny	15

Slovo primátora

Končí v Ústí dálnice, nebo rovnou Evropa?

Manželka jednoho mého známého nedávno prohlásila, že v Ústí nad Labem končí Evropa. Když jsem se na ni překvapeně podíval, řekla, že někde v Norsku u polárního kruhu nastoupíte do auta a evropskou síť dálnic dojedete až na Ústecko. Tady dálnice, rozumějte Evropa, končí. Pokračuje až v Lovosicích, odkud prý dojedete po různých vysokorychlostních komunikacích bez přerušení až k Uralu.

Nedíval jsem se na dálniční mapu, jestli je to pravda, ale asi ano. S trochou nadsázky bych k tomu mohl jen dodat, že kde končí Evropa, začínají Děti země.

Priznám se, že po letech psaní tun dopisů na různá místa, včetně vlády a Evropského parlamentu, po stovkách hodin rozhovorů, lobování, poukazování na zdravý rozum a následném rozčilování, že snad už přestal existovat, začínám mít pocit jakési rezignované únavy. Poslední úsek dálnice stále nemáme, protože se skupinka lidí žijících stovky kilometrů od Ústí rozhodla, Bůh ví z jakého důvodu, že tomu za každou zabrání. Ke všem legislativním a administrativním problémům a obstrukcím se přidaly ještě pozastavení posuzování projektu dostavby Evropskou komisí a nedostatek peněz ze státního rozpočtu. Jestliže jsme v minulých letech přijímali bez velkých emocí (zvykli jsme si) informace o neustálém posunutí konce dostavby zbytku dálnice, nyní se už začíná dokonce hovořit o tom, že se celá silnice prostě nikdy nedostaví. Jestli tomu odmítáte uvěřit, tak já taky, ale opravdu se to může stát.

Problém dálnice D8 se už dostal do tak absurdní roviny, že ekologové prosí ekologisty, aby s tím vším už přestali. Ale oni nepřestanou.

Přemýšlím, co s tím. Další dopisy, interpelace, osobní schůzky, tisková prohlášení? Navíc v době, kdy je pozornost veřejnosti zaměřena na sestavování nové vlády, fotbalový šampionát a dovolené? A komu vlastně psát, s kým mluvit, když na druhé straně ještě nemáme konkrétní obraz partnera...? Nový kabinet ještě není sestaven. Brzy se ho asi dočkáme, ale co výrazné rozpočtové škrty, budou se týkat i dostavby D8?

Z dávné i nedávné minulosti bohužel máme zkušenosti, že se s Ústeckým regionem nikdo nemazlí. Stát mu už dluží tolik, že to snad nikdy nemůže splatit. Možná opravdu dojdeme k názoru, že jedinou možnou cestou, jak projekt D8 udržet, je sebrat se, vzít si den dovolené, jet v desetitisících do Prahy a udělat tam něco „poprvé v životě“. Aby si nás už konečně někdo všiml.

Máte na to stejný názor? Ať už ano nebo ne, rád bych ho znal.

Jan Kubata



Nová webová kamera snímá údolí pod Větruší



Město Ústí nad Labem má první webkameru. Umístěná je na vyhlídkové věži Větruše a snímá dopravní uzel pod ní, včetně vodní cesty. „Ústí nad Labem leží v krásném prostředí a jsem přesvědčený, že se máme čím chlubit. Tak trochu mě vždy mrzelo, že nikdy nebylo prezentováno na internetu prostřednictvím webových kamer. A proč jsme jí umístili právě na Větruši? Protože toto místo asi nejvíce vypovídá o vzniku města na soutoku dvou řek a křižovatce dopravních cest,“ řekl náměstek primátora Jan Řeřicha.

Další webkamery na sebe nenechají dlouho čekat. „Už nyní

činíme kroky a hledáme místa, kde bychom mohli umístit další kamery bez velkých finančních nároků,“ pokračuje Řeřicha s tím, že k umístění první webkamery na Větruši vedl město také fakt, že výletní zámeček se po své rekonstrukci stal dominantou města, která je symbolem změny, jíž město prochází.

Náklady na pořízení první webkamery byly mizivé, protože ji město dostalo darem. Vše ostatní zařídila mateřská akciová společnost Metropolnet.

Odkaz na webovou kameru najdete na webových stránkách ustinad-labem.cz.

Nákup nových vozů za švýcarské peníze?

Město využije výzvu Ministerstva financí, které ve spolupráci s Ministerstvem životního prostředí určilo pravidla pro financování projektu „DPMÚL – Ekologizace autobusové dopravy“ z prostředků Programu švýcarsko – české spolupráce.

Ústí nad Labem chce peníze využít na nákup 20 autobusů s plynovým pohonem, dále na výstavbu plnicí stanice CNG nebo na rekonstrukci komunikací v areálu autobusové vozovny. Náklady na projekt by měly činit 58 milionů korun. Předpokládaná finanční spoluúcast města ve výši max. 15 % celkových uznatelných nákladů by byla kompenzována úsporou provozních výdajů v MHD. „Obnova vozového parku MHD je pro nás jednou z priorit a proto musíme využít každé příležitosti peníze získat,“ uvedl primátor města Jan Kubata.

Celý program je zaměřený na snížení hospodářských a sociálních rozdílů v členských státech, které se k Evropské unii přidaly v roce 2004. Švýcarsko poskytne deseti novým členským zemím prostředky ve výši 1 miliardy švýcarských franků zejména na projekty, které se zaměřují na ochranu životního prostředí.

O prostředky na nákup nových vozidel usiluje město i v rámci projektu IPRM Mobilita, ve kterém je obsažen také nový elektronický odbavovací systém.



Vydává Magistrát města Ústí nad Labem, Velká Hradební 8, 401 00 Ústí nad Labem. Neprodejný informační dvouměsíčník pro veřejnost. Ev. číslo MK ČR E 10245. Náklad 45 000 ks. Technická výroba: Severočeský Metropol, a.s. Inzerce: 475 241 469.

Muzeum vydalo unikátní svědectví

Při rekonstrukci budovy muzea v centru města, která pochází z roku 1876, se podařilo odkrýt původní interiérovou výmalbu.

Podle ústeckých historiků jde o výjimečný nález srovnatelný s interiérem Obecního domu v Praze. „U nás v Ústeckém kraji je

odkrýt původní zrcení a mramorování. Pokud by se ho podařilo zrestaurovat do původní podoby, šlo by o nejreprezentativnější prostor, který by mělo město k dispozici.

„Tušili jsme, že můžeme podobný nález očekávat. Už loňské vrty



to naprosto ojedinělá věc. Zajímavé je, že se objev nachází v císařském sále, kde se v roce 1901 konala audience císaře Františka Josefa I.,“ řekl náměstek primátora Jan Řeřicha.

Podle historiků jde o různé ornamenty a arabesky. Podařilo se

naznačily, že vnitřní interiér může vydat unikátní historické svědectví. Proto se na odkrývání ploch podí-

lejí restaurátoři, podle kterých se dá podobný nález očekávat také ve vstupní hale a u souvisejícího

schodiště, kde ale restaurátorské práce ještě nezačaly,“ dodal Řeřicha s tím, že město ani muzeum nemělo k dispozici žádné zachované původní fotografie či dokumentaci.

Práce na rekonstrukci Muzea města Ústí nad Labem probíhají podle plánu. Tato investice si vyžádá náklady přesahující 400 miliónů korun. Většinu z nich hraje Evropská unie.



Regionální operační program regionu soudržnosti Severozápad
Podporováno z Evropského fondu pro regionální rozvoj
„Vize přestane být snem“

www.nuts2severozapad.cz

www.europa.eu

Dostavba dálnice: europoslanci podpořili Kubatu Vlasák se bude v EU ptát i na dopad na životy lidí

Čeští europoslanci vyslyšeli přání primátora města Jana Kubaty, který je v dubnu oslovil s žádostí o přednesení interpelace ve věci urychlení přezkoumání projektu dostavby dálnice D8 Evropskou komisí.

Jak jsme již uvedli, Evropská komise oznámila Ministerstvu dopravy ČR, že pozastavuje posuzování projektu na dostavbu 16,4 km dlouhého úseku rychlostní komunikace, a to z důvodu stížností ekologů. K přezkoumání zmíněného projektu financovaného z Operačního programu „Doprava“ si komise vzala až čtyřměsíční lhůtu na rozmyšlenou. Otevření dálnice se tak pravděpodobně odsune až na rok 2012. Zpoždění stavby se navíc nevyhnutelně odrazí i na celkových finančních nákladech – v tomto případě se může jednat až o stovky miliónů korun. Právě proto se Kubata na europoslance obrátil.



Interpelaci k dálnici přednese poslanec Evropského parlamentu Oldřich Vlasák, avšak Kubatovu iniciativu podpořilo mnoho dalších českých zástupců v Bruselu z různých politických stran. Vlasák položí Evropské komisi následující otázky:

1. Jaké projekty staveb dálnic a rychlostních silnic nad 50 miliónů EUR v rámci Operačního programu „Doprava“ Evropská komise v tomto programovacím období dosud schválila?

2. Uvědomuje si Komise, že každé zpoždění dostavby silnic ovlivní vedle konečného termínu i výslednou cenu projektu?

3. Jsou důvodem pozastavení posuzování projektu dostavby dálnice D8 stížnosti ekologů?

4. Uvědomuje si Evropská komise, že nezávislé soudy v České republice nevydaly žádné předběžné opatření, které by předznamenávalo potřebu odložení příslušných rozhodnutí dostavby dálnice D8?

5. Považuje Evropská komise za vyhovující stávající stav příslušné legislativy, kdy není ohrančen termín pro vydání jejího rozhodnutí u projektů financovaných z evropských fondů?
6. Je Evropské komisi zřejmé, že odkládání jejího rozhodnutí má bezprostřední dopad na životy lidí, kteří na nevyhovujících silnicích v dané oblasti umírají?
7. Jakými argumenty ospravedlňuje Evropská komise čtyřměsíční lhůtu?
8. Je možné Evropskou komisí zažalovat u Evropského soudního dvora pro nečinnost?

„Jsem velmi rád, že mě naši europoslanci vyšli vstříc. To je důkazem, že si plně uvědomují závažnost problému, se kterým se Ústí nad Labem i okolní obce potýkají a že nejsou odtrženi od reality všedního dne,“ říká Kubata.

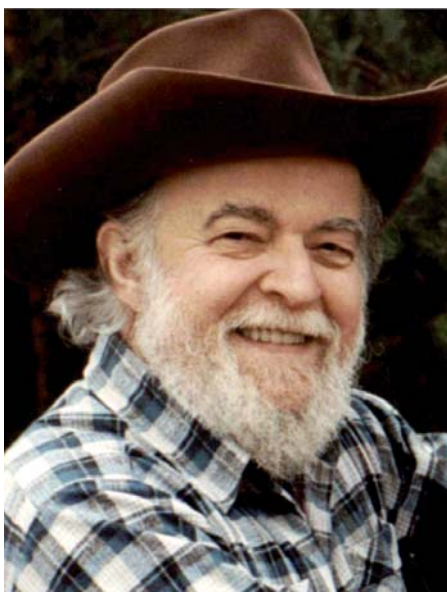
Kapitán Kid převezme cenu primátora

Cenu primátora města Ústí nad Labem v oblasti kultury převezme za letošní rok Jaroslav Velinský.

Jaroslav Velinský alias „Kapitán Kid“ se do povědomí Ústečanů zapsal jako tramský písničkář, spisovatel a především jako spoluzakladatel hudebního festivalu Porta, kde získal nejedno ocenění. Svoji první knihu „Zápisky z Garthu“ vydal v roce 1969. Některé musel s ohledem na tehdejší poměry vydávat pod pseudonymem. Jako spisovatel obdržel mnohá ocenění, založil vlastní nakladatelství a začal psát kromě severských románů i americké příběhy a detektivky.

Tramské písničky začal Velinský skládat počátkem 50. let. Mnohé z nich zlidověly. Své první profilové album „No to se ví“ vydal v roce 1983. Působil jako umělecký pracovník Divadla hudby v Liberci, písmomalíř či reklamní grafik. Pracoval však určitou dobu i jako horník i soustružník.

„K muzice mám přístup jako ke hře. Hrozně mi vadí, když lidi v našem žánru jdou tvrdě po



profesi. To znamená: tady je Gott, pak já nevím kdo další, a najednou Honza Nedvěd. Rozumíš,

v jedné řadě. Já se necítím do téhle řady patřit. Pro mě to byla jen hra: hele, mně se povedlo napsat písničku! Chvilka radosti, ale žádné důležité závěry. Vždycky jsem měl pocit, že Porta by taková měla být. Jakmile se kapely začnou považovat za špičku naší music, a je lhostejné, co si dáš před to slůvko music, protože všechno nakonec splyne do mainstreamu, tak to se mne netýká. V literatuře se považuju za profesionála, v hudbě jsem amatér,“ řekl kdysi Velinský v jednom rozhovoru.

Cenu Jaroslavu Velinskému předá primátor města Jan Kubata na letošním, v pořadí již 43. ročníku Tramské PORTY, jež proběhne v ústeckém Letním kině ve dnech 22. – 24. července. K tomuto ocenění se vztahuje rovněž finanční odměna ve výši 15 tisíc korun.

„Jaroslav Velinský je nepochybně jednou z legend tramského žánru. Když půjdete kamkoliv, kde hraji u ohně na kytaru, téměř jistě tam některou z jeho písniček uslyšíte, což je pro písničkáře asi největší vyznamenání,“ říká Kubata.

Ústečtí karatisté přivezli opět velké medaile

Závodnice SKR Sport Unionu Lucie Benešová se stala v rakouském Grazu juniorskou mistryní Evropy v karate v kategorii nad 60 kg. Titul vybojovala hned při své premiéře.

V prvním kole si v dramatickém duelu poradila s rumunskou závodnicí a v dalším zápasu, postupu do finále, deklasovala Italku Cataluffi. Triumf si pak zajistila výhrou nad rakouskou reprezentantkou Abererovou. „Lucka nám všem udělala velkou radost, protože prorazila na silné mezinárodní scéně a začínají se jí vracet hodiny tréninků,“ pochválil závodnici ústecký šéftrenér Rajchert.

Spolu se závodnicemi Šajnarovou, Zídkovou a Michálkovou

vybojovala Benešová ještě bronz v soutěži družstev.

Další obrovský úspěch vybojoval na evropském šampionátu WKC v srbském Bělehradě Karel Cao Hung, jenž startoval v silně obsazené kategorii mužů kumite do 68 kg. Po čtyřech vyhraných zápasech se dostal až do vysněného finále a zde smolně podlehl soupeři z Bosny a Hercegoviny. Třetí místo zde získala v kumite týmů další Ústečanka Gabriela Zámečnicková. „Již několik let je jasné, že to není jen nějaký koníček dospělých, ale že sklízíme plody cílevědomé práce s mládeží až do jejich dospělosti. Velmi nás těší pozornost, kterou věnuje vedení města Ústí nad Labem naší činnosti a doufáme, že i naši dospělí



Primátor Jan Kubata poděkoval Lucii Benešové za vynikající reprezentaci města.

- studenti VŠ zejména v Ústí nad Labem - budou do budoucna opět zařazováni do dotačního programu města,“ uzavřel Rajchert.

Dům kultury se od nového školního roku stane...

Pokračování ze strany 1.

Realizační práce by měly skončit k poslednímu červnu. V průběhu července je plánovaná kolaudace a provoz v nových prostorách by měl podle Eichlera začít 15. září.

Děti budou moci využívat více kluboven, dva větší sály disponované i pro pohybové aktivity a v pavilonu D je také divadlo s klasickým jevištěm a hledištěm, které jistě uvítají kroužky se zaměřením na dramatickou scénu. Navíc se zde mohou konat různé přednášky nebo besídky. Všechny klubovny budou nově vybaveny tak, aby odpovídaly moderním požadavkům pro mimoškolní činnost. Město se ale snažilo vyřešit rovněž venkovní prostory.

Při rekonstrukci bylo pamatováno i na plochu, na kterou se dávno zapomnělo. Je jí malá

venkovní terasa napojená na malý sál směrem do parku. Dům dětí ale bude moci využívat i ostatní prostory, jako jsou kinosál nebo velký sál, a to v případě, že se tam nebude konat žádná velká akce. „Jsem hodně rád, že i u Domu kultury budeme moci využívat sice menší, ale o to útulnější prostor, kde budeme mít dokonce malou pec a ohniště. Vlastními silami chceme opravit přírodní amfiteátr a do budoucna s městem plánujeme zrekonstruovat přilehlý park. Po přestěhování chystáme pro děti i rodiče tzv. plánovací den, kdy se rozdají slepé mapy a každý do nich bude moci zakreslit svou představu a své plány,“ dodal Eichler.

Rekonstrukce části C a D byla poměrně náročná, ale tím práce v Domě kultury nekončí. V současné době podle Řeřichy finišují práce

na tvorbě projektové dokumentace části A, tedy na hlavní budovu, kde je nyní restaurace, hlavní sál a kino. „Jakmile se dokončí projektová dokumentace, budeme moci vyhlásit výběrové řízení na zhotovitele. Když půjde všechno tak, jak má, předpokládáme, že v srpnu nebo v září bude ukončena soutěž na jeho výběr a následně budeme moci objekt předat zhotoviteli a tím zahájíme rekonstrukci. Jak dlouho stavba potrvá, lze nyní jen odhadovat. Rozhodnou totiž nabídky zhotovitelů, jestli jejich práce potrvá 12 nebo 126 měsíců,“ prozradil další plány Řeřicha.

V budově A projde rekonstrukcí restaurace, bar, vstupní hala, šatny, hlavní sál, přilehlé sály a salonky. V souvislosti s tím bude úplně uzavřeno hlavní schodiště.

Ústí má další rozhlednu



Na střekovském Malém Sedle byla otevřena nová rozhledna. Slavnostní pásku přestřihli primátor Jan Kubata a poslanec Petr Gandalovič.

Součástí slavnostního otevření byla nejprve bitva šermířů o rozhlednu. Ta byla za 3,1 mil. korun postavená z čediče a akátového dřeva. Vysoká je zhruba 8 metrů a zatím není zastřešená, ale městský obvod plánuje na jejím vrcholu zřídít v budoucnosti malou hvězdárnu.

Starosta Střekova Vlastimil Žáček řekl, že rozhledna by měla vrátit život tam, kam celé generace Střekováků chodily randit. Podobné milenecké „poutní“ místo bylo také před několika lety obnoveno na Větruši rekonstrukcí objektu i celého areálu.

Značení k rozhledně připravili členové Klubu českých turistů. „Jde o místní značení ve tvaru zeleného psaníčka a začíná na železničním mostě na levé straně Labe. Vede přes park T. G. Masaryka do Žukovovy ulice, z Novosedlického náměstí pokračuje Kojetickou ulicí k výstupu po schodech nedaleko stanice MHD Poslední cesta do ulice Českých bratří a na vrchol k rozhledně,“ uvedl Karel Punčochář z Klubu českých turistů.

Na střekovskou rozhlednu přispělo 1,5 miliónem korun Ministerstvo financí a Ústecký kraj přidal 500 tisíc. Zbytek uhradil městský obvod.

Sedlo ve výšce 282 metrů nad mořem nabízí zajímavé pohledy na labské údolí, město a jeho krásné okolí.

Městští strážníci hlídali v zatopené Karviné

Povodňový účet: 43-7147230267/0100

Sto tisíc korun poskytlo město Ústí nad Labem Karviné a obci Troubky na povodňovou pomoc. Peníze byly poskytnuty z rozpočtových prostředků kanceláře primátora.

Radní také schválili vyhlášení finanční sbírky pro povodněni zasažené oblasti. Ústečané mohou od 1. června do konce července poskytovat finanční prostředky na zvláštní účet KB 43-7147230267/0100 nebo vřazovat peníze do pokladniček umístěných v budovách MmÚ i městských obvodů.

„Primátory Přerova a Karviné jsem osobně oslovil s návrhem na poskytnutí pomoci. Vyzval jsem je, aby si sami určili, jakou formu pomoci potřebují, jestli peníze, materiál či lidské zdroje,“ uvádí primátor.

Dvacet strážníků ústecké městské policie pomáhalo v průběhu května zajišťovat veřejný pořádek v Karviné. Hlídali hlavně domy, které jejich obyvatelé kvůli vodě opustili. Jejich mimoústecká mise trvala deset dní.

„V Ústí nad Labem jsme velké povodně zažili a proto dobře víme, že podpora zvenčí má zásadní význam,“ říká Kubata.

EuroAWK obnoví přes sto zastávek

Pokračování ze strany 1.

Od osmého roku pak zaplatí městu podíl ve výši deseti procent z obratu za každou reklamní plochu ročně.

„Pro město Ústí nad Labem je smlouva s euroAWK mimořádně výhodná, a to mimo jiné proto, že v současné ekonomické krizi nemá prostředky na výraznou obnovu zastávek. Tuto povinnost v řádu desítek miliónů korun bude mít právě budoucí provozovatel. Vzhled zastávek se zlepší, což přispěje ke zkulturnění prostředí města,“ říká primátor města Jan Kubata.

Smlouva mezi městem a společností euroAWK s.r.o. by měla nabýt účinnosti 1. 7. 2010, s platností do 30. 6. 2025.

Provozovatele zastávek MHD hledalo město již v roce 2005, podruhé pak v roce 2007. Bez úspěchu. Nakonec šlo cestou vyhlášení koncesního řízení, jež bylo zahájeno v únoru loňského roku. Společně s pozdějším vítězem soutěže se do něj přihlásily společnosti Outdoor Akzent a JCDecaux, Městský mobiliář. Tyto firmy však neprokázaly požadovanou kvalifikaci.

Koncesní řízení připravila městu renomovaná právní kancelář MT Legal.

Před sto lety se začaly v Ústí vyrábět gramodesky

Město Ústí nad Labem si připomíná výročí zahájení výroby gramodesek na Střekově.

„První česká továrna na gramodesky stála na Střekově v Kramolech. Podle ústeckých historiků ji zde postavil bratr vynálezce gramofonu Emila Berlinera - Josef Berliner v květnu roku 1910,“ připomněl náměstek primátora Jan Reřicha.

Gramofonové desky se v Ústí nad Labem vyráběly až do roku 1915. Poté byla výroba zastavena z důvodu nedostatku surovin na jejich výrobu. K obnově došlo v roce 1920 a o tři roky později přešlo vlastnictví střekovské výrobní desek pod britskou firmu The Gramophone Company se sídlem v Haesu. Od té doby měly

slavnou značku His Master's Voice a po roce 1930 i Kolumbia. Výroba byla přenesena na začátku září roku 1938 do Prahy z důvodu obavy vlastníků, že město Ústí nad Labem bude okupováno německou říší. Za války zakoupil továrnu německý koncern Siemens-Halske, který zde vyráběl součástky do slaboproudé techniky a výroba tohoto sortimentu pokračovala i po roce 1945. Po roce 1948 objekt lisovny získala firma Metra, která zde vyráběla první československé magnetofony.

V Ústí nad Labem se desky nenahrávaly, ale lisovaly z matric pořízených ve studiích celého světa. V Ústí nad Labem se vyrobilo asi 12 tisíc různých titulů pro československý trh, Rumunsko, Albánii



nebo Maďarsko. Kromě toho se zde kompletovaly kufříkové gramofony. Desky i gramofony jsou

dodnes sběratelsky velmi atraktivní, protože se vyznačovaly vysokou technickou kvalitou.



SEZÓNA V PLNÉM PROUDU

Přírůstky v zoo ● Se starým mobilem do zoo ● Předváděcí akce

Přírůstky v zoo



V letošním roce se naše zoologická zahrada může pochlubit velkým úspěchem v odchovu **žiraf Rothschildových** – všechny tři samice v období od února do dubna porodily zdravá mláďata. Jednalo se o dva samečky a jednu samičku, kteří dostali svá jména při akci Den dětí s Českým rozhlasem Sever. Rolí kmořů se kromě ČRo Sever zhostily dvě milé dámy – Uršula Kluková a Kateřina Kornová. Žirafí kluci dostali jména Jamie a Ebony a žirafí slečna byla pojmenována podle ugandského města Soroti.

Další novinky jsou k vidění v pavilonu exotária – dvojčata **vari červeného**, jedináček u **lemurů kata** a **kosmanů**

zakrslých – nejmenších opiček na světě. Premiéru má narození vzácného **lvíčka zlatého**, kvůli zajištění dostatku klidu musel být zpočátku zavřen celý pavilon!

Zoo získala na základě vzájemné spolupráce a zapojení do Evropských chovných programů dva nové obyvatele. Jedná se o sedmiletého samce **gibona bělolícího**, který se jmenuje Samun a pochází ze Zoo Liberec. Doplnil tak osiřelou rodinku – samice Fej, její čtyřletou dceru Beaut a dvouletého potomka dosud neznámého pohlaví. Druhým nováčkem je roční sameček **pandy červené**, který pochází z německé Zoo Krefeld a jmenuje se Eugenio. Naše pětiletá samička Geena si však bude muset zhruba rok počkat, až její nový partner dospěje.



Se starým mobilem do zoo



Naše zoo se od 1. června 2010 připojila společně s ostatními 13 zoologickými zahradami a společností Rema Systém a. s. k akci, která má jednoduchým způsobem pomoci k ochraně životního prostředí goril a dalších ohrožených druhů. V západní Africe se nacházejí velká ložiska rud a dalších přírodních zdrojů, které se používají při výrobě elektroniky. Konkrétně prvek tantal, jehož 4/5 světových zásob se nacházejí právě v centrální Africe, je potřebný při výrobě kondenzátorů do mobilních telefonů. Celosvětový nárůst výroby elektronických zařízení způsobuje zvýšení těžby, mnohdy i ilegální.

Jak můžeme pomoci omezit tento negativní vliv na africkou přírodu? Celkem jednoduše - recyklací starých a vyřazených mobilů lze tento vzácný prvek získat zpět a využít při další výrobě. Připojte se tedy k výzvě zoologických zahrad, vytáhněte ze šuplíku nepoužívaný mobilní telefon a přineste jej do naší zoo. K dispozici jsou tři sběrná místa s tubusy, kam stačí starý a nepoužívaný mobil vhodit. Na konci roku poputují všechny vybrané přístroje ke společnosti Rema systém a. s., která se zavázala

za každý mobil zaplatit 10 Kč. Vybrané finanční prostředky budou věnovány na vybavení strážců rezervace Dja v Kamerunu. Na okraji rezervace probíhá těžba dřeva, což je ideální prostředí pro ilegální lov divokých zvířat, mimo jiné i goril, takže vybavení jako jsou stany, obutí, telefony a komunikační technika pomůže šesti desítkám strážců v jejich záslužné práci.

Předváděcí akce během prázdnin

Naše zoologická zahrada nabízí svým návštěvníkům již řadu let speciální předváděcí akce se zvířaty. Čas i dny těchto atrakcí se během roku mění, nicméně prázdniny jsou časem volných dnů a dovolených, takže v této době nabídka je nejširší. Na co se tedy můžete u nás těšit?

CVIČENÍ LACHTANA MORITZE: denně kromě čtvrtka v 10:30 hod., 15:30 hod., 17:30 hod.

KRMENÍ TULEŇŮ: denně kromě úterý v 10:00 hod., 15:45 hod.

PROCHÁZKA SLONŮ PO ZOO: denně od 11:00 hod.

CVIČENÍ SLONŮ: denně ve 14:30 hod.

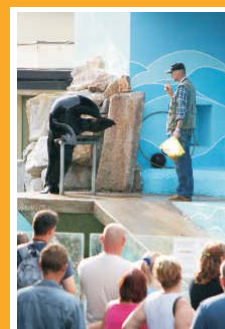
KRMENÍ A ENRICHMENT U ORANGUTANŮ: denně v 10:15 hod.

KRMENÍ PIRAŇ: sobota 13:00 hod.

MEDOVÝ STROM PRO MALAJSKÉ MEDVĚDY: sobota, neděle, svátky v 11:30 hod.

JÍZDA NA PONÍCÍCH (DĚTI DO 35 KG): denně od 13:00 do 17:00 hod.

Pozor! V případě nepříznivého počasí či jiných neočekávaných událostí se předváděcí akce nemusejí konat.



více info na www.zoousti.cz

Město bojuje proti černým skládkám

Rozhovor s náměstkyní primátora Zuzanou Kailovou

Ve městě se stále objevují černé skládky. Jak hodnotíte situaci v této oblasti?

„Důvod k optimismu bohužel nemáme. Pouze za první čtyři měsíce letošního roku muselo město odstranit patnáct velkých černých skládek ze svých pozemků i několik desítek dalších menších hromad odložených odpadků. Vše nás stálo 300 tisíc korun, a to nepočítám náklady městských obvodů, které pomocí pracovníků provádějících veřejně prospěšné práce zajišťovaly uklidání dalších prostranství.“

A v minulém roce?

„Jen za rok 2009 jsme vynaložili na douklid nepořádku a odstranění černých skládek 1,7 mil. korun. V prokázaných případech, kdy město provádělo vyčištění objektů, jsou náklady vymáhány po vlastních domů. Další velké skládky, které bude zapotřebí odstranit, jsou zdokumentované v městských částech Neštěmice, Krásné Březno, Všebořice a Předlice. Je znepokojující, že v některých případech nám, bezprostředně po uklizení černé skládky, na jejím místě vznikne nová.“



Dá se proti tomu vůbec bojovat?

„Všichni víme, jak je to složité. Pokud u toho někoho nevyfotografujete nebo přímo nepřistihnete, je velmi obtížné někoho odhalit. Strážníci sice hlídají, ale nemohou být v každém okamžiku všude. Občas se to ale podaří. My jsme však v poslední době kromě represe vsadili na aktivní osvětu.“

Jakou formu jste zvolili?

„Netradiční. Nechali jsme například natočit dva videoklipy o odpadovém hospodářství, které se střídají na našich webových stránkách. První snímek je příběhem člověka, který ve stresu vyhazuje starý počítačový monitor do lesa místo do sběrného dvora a je přistižen policií. Druhý zobrazuje rodinu, jež při běžných domácích činnostech odhazuje komunální odpad na zem se závěrečným poukázáním

na skutečnost, že „doma to taky neděláte“. Je to prostě něco, co jsme v Ústí zatím nezkusili.“

Myslíte, že to zabere?

„Kampaň jsme odstartovali celostránkovým plakátem v Městských novinách s výzvou, aby lidé zdarma využívali sběrné dvory. Po uveřejnění inzerátu stoupl v dubnu počet lidí využívajících krásnobřezenský sběrný dvůr z průměrných 250 na 425 měsíčně. Doufám, že videoklipy budou alespoň stejně úspěšné. Kampaň bude pokračovat v Městských novinách i v zech MHD.“

Rozumím tomu tak, že vůbec nejste spokojeni s využíváním sběrných dvorů?

„Loni navštívilo oba sběrné dvory v Ústí nad Labem 8 801 občanů, kteří do nich odevzdali více než 4 762 tun odpadů. To je téměř o 1 000 tun více, než v roce 2008. A údaje z prvních měsíců letošního roku jsou ještě optimističtější. My ale chceme, aby lidé do sběrných dvorů jezdili ještě více, je to bezplatné a navíc tím městu ušetří velké finanční prostředky, které pak můžeme využít třeba na nákup nových sběrných nádob.“

Nejlepší web má ZŠ Mírová

Základní škola Ústí nad Labem, Mírová 2734/4, příspěvková organizace, IČ 44553226

ZŠ Mírová
Ústí nad Labem
http://zsmirova.net

Vítejte na oficiálních stránkách ZŠ s rozšířenou výukou tělesné výchovy se zaměřením na basketbal a fotbal

- Hlavní nabídka
 - Úvodní stránka
 - Informace o škole
 - Vedení školy
 - Pedagogický sbor
 - Přípravná třída
 - Společnost zájemci
 - KT plán školy
 - Kontakty
 - Napište nám
- Ukončení činnosti Stanice mladých techniků
 - 21. října 2010
 - Ukončení činnosti Stanice mladých techniků pro školní rok 2009/2010 bude v pátek 21. října 2010. Očím okápneme za kamarádské chování v kroužcích a vedoucím za stále odevzdanou práci. Přijeme všem krásné prožití letních prázdnin a těšíme se v září na viděnou.
- Informace
 - info@zsmirova.net
 - sekretariát 472 772 079
 - dražina 723 910 777
 - jedna 472 775 587
 - SMT 472 770 288
- Elektronická ZK

Desátý ročník soutěže o nejlepší webové stránky ústeckých základních a mateřských škol má své vítěze.

Mezi základními školami si prvenství odnesla ZŠ Mírová, která od města dostala jako cenu 8 tisíc korun. Na druhém místě se umístila Základní a mateřská škola SNP (3 500 Kč) a stejnou částku získala i ZŠ Stříbrnická, jež skončila třetí.

Hodnotící komise vybírala ze 12 škol, které se do soutěže o nejlepší webovou stránku přihlásily. Předmětem hodnocení byly například rozsah základních informací, přehlednost, grafická

podoba či zapojení žáků do podoby stránek. „Dnes už rodiče nevybírají dětem školu jen podle její pověsti a poloze k bydlišti. Webové stránky v tom hrají stále větší roli a školy by proto měly ve svém vlastním zájmu usilovat o co nejvyšší elektronickou prezentaci. Těší nás, že se úroveň webových stránek ústeckých základních i mateřských škol každým rokem zvyšuje,“ říká náměstkyně primátora Zuzana Kailová.

Mezi mateřskými školami zvítězila MŠ Písníčka, na druhém místě se umístila MŠ Kameňáček a třetí skončila MŠ Karla IV. Do soutěže se přihlásilo šest mateřských škol.

Pavilon pro handicapovaná zvířata



V Centru pro zvířata v nouzi byl slavnostně otevřen pavilon pro handicapovaná zvířata. Za město se události zúčastnila náměstkyně primátora Zuzana Kailová.

Tzv. „Boxy pro handicap“ budou ve třech místnostech sloužit pro poraněná, či jinak handicapovaná zvířata, například dravce, labuť, volně žijící ptáky nebo srnce, avšak mimo psy a kočky. Zařízení není určeno pro dlouhodobý pobyt. Jde o sběrné místo s tím, že v co nejkratší době bude zde umístěné zvíře přesunuto v rámci celostátní sítě do jiného zařízení (v případě trvalého handicapu), nebo opět vypuštěno do volné přírody. Každý rok je takto ošetřena více než stovka zvířat a ptáků.

„Tato služba zatím v Ústí nad Labem v takovém rozsahu chyběla, a proto jsem velmi ráda, že „útulek“ rozšířil své služby právě uvedeným směrem. Kdokoliv najde poraněné zvíře, může ho sem odvézt,“ uvedla Kailová.

Prvním, kdo využíval nový pavilon, je několikaměsíční srnec, kterého do centra přivezla žena z Ústecka.

Univerzita vybojovala další půlmiliardu

Už 1,2 miliardy korun získala rektorka UJEP doc. Iva Ritschelová za čtyři roky svého dosavadního vedení ústecké univerzity. Rovněž 500 mil. Kč pak v červnu obdržela z Ministerstva školství mládeže a tělovýchovy.

„Dostali jsme z ministerstva vyrozumění, ve kterém je závazně tato částka potvrzena. Jsem velmi ráda, že se to podařilo! Pracovníci ministerstva s námi odvedli obrovský kus práce, kdy poctivě hledali cesty, jak budování našeho kampusu i nadále podporovat. Za to jim patří můj veliký dík,“ uvedla.

Zmíněnou půlmiliardu použije univerzita na rekonstrukci budovy A v Kampusu UJEP, případně na výstavbu nové budovy Přírodovědecké fakulty. Zahájení výstavby se předpokládá nejdříve po roce 2012 v návaznosti na realizaci Multifunkčního centra. Zda se fakulta rozhodne pro rekonstrukci či novou výstavbu, bude plně na jejím rozhodnutí. Uvažuje se, že bude budovu částečně sdílet též s Fakultou výrobních technologií a managementu. „Je pro mě velkou úlevou a radostí, že sliby, které jsem dala zaměstnancům univerzity, jsem dokázala splnit, a má rozhodnutí byla správná. Mám velkou radost, že přírodovědecká fakulta získala peníze pro vybudování své nové fakulty.“

Doc. Ritschelová vede ústeckou univerzitu čtvrtým rokem. Do pozice rektorky vstoupila v době, kdy započala výstavba Kampusu UJEP. Myšlenku budování univerzitního městečka přijala za vlastní a s vervou vstoupila do obtížného boje o získání financí pro jeho další výstavbu. V době, kdy jsou na UJEP vyhlášené volby na nového rektora a končí její první



funkční období, má již za sebou nespočet jednání a rokování o financování kampusu či investicích z veřejného i soukromého sektoru. Vystupovala na různých fórech od konferencí po zasedání vlády a v povědomí občanů nejen Ústeckého kraje je již známa jako „bojovnice o kampus“.

„Před třemi a půl lety jsem se zavázala, že udělám všechno proto, aby se ústecká univerzita posunula výrazně kupředu, úspěšně obstála při evaluaci a aby projekt Kampus přestal existovat pouze jako vize. V průběhu funkčního období se mi ve spolupráci s nejbližšími kolegy podařilo v podmínkách současné ekonomické krize doslova „vybojovat“ investiční prostředky ve výši více než 1,2 miliardy Kč. Považují to za ohrom-

ný úspěch, který by mohl, pokud bude správně využit, zajistit vynikající podmínky pro rozvoj a prosperitu naší ústecké alma mater v průběhu následujících let,“ shrnuje rektorka.

Základními finančními mezníky k částce 1,2 miliardy korun byly dále duben 2009, kdy vláda ČR rozhodla o podpoře „Multifunkčního informačního a vzdělávacího centra“ částkou 405 mil. korun. Z operačního programu Výzkum a vývoj pro inovace bude univerzita čerpat dalších 270 mil. Kč na rekonstrukci budov F1 a F2 pro Filozofickou fakultu. Nedávno UJEP v Operačním programu Životní prostředí získala 14,2 mil. Kč na realizaci zateplení budovy kateder v areálu Pedagogické fakulty UJEP v ulici České mládeže.

Město má novou ortofotomapu



Město Ústí nad Labem pořídilo novou ortofotomapu pro své správní území. Letecké snímkování zajistila 18. dubna firma Georeal s.r.o. Pro letecké měřičské snímkování byl použit letoun Cessna 402B s kamerou Vercel UltraCam Xp. Rozlišení 1 pixelu mapy je 12,5 cm. Tento mapový podklad můžete prohlížet na webových

stránkách města v sekci „Mapy Ústí n. L.“, kde je dále k dispozici územní plán, územně analytické podklady, záplavová území apod. Prohlížení je možné prostřednictvím jednoduchých webových mapových aplikací, které pro Vás připravilo oddělení geografického informačního systému (GIS) Magistrátu města Ústí nad Labem.

**OBRAZY
A
SOCHY**

ZDEŇKY MALÉ

5. 8. 2010 16.00 hod.
zahájení
– úvodní slovo Jindřich Šrejber
– taneční skupina KARIMA
– pod záštitou Zuzany Kailové
náměstkyň primátora

INFORMAČNÍ STŘEDISKO
MĚSTA ÚSTÍ N. L.
MÍROVÉ NÁM. 1 / ZDAR
do 31. 8. 2010



Golf pomáhal zdravotně postiženým

Čtyři jamky, čtyři příběhy. Příběhy dětí se závažným zdravotním postižením. A padesátka hráčů golfu, kteří společně s městem Ústí nad Labem a dalšími partnery přispěli různou finanční částkou na nákup potřebných věcí.

Sedmnáctiletý Karel trpí vážným ochabováním svalstva. Peníze z již druhého ročníku charitativního turnaje O pohár primátora města Jana Kubaty budou použity na nákup automobilu s plošinou, ve kterém bude Karel jezdit do školy do Jedličkova ústavu.

Malý Ondrášek, který je klientem ústecké speciální školy Demosthenes, má nevléčitelnou metabolickou chorobu. Část prostředků získaných na turnaji využijí jeho rodiče na pořízení speciálního lehátka na koupání.

Desetiletá Hanka s dětskou mozkovou obrnou zase potřebuje

notebook, jenž jí pomůže zvládat záznam učiva na základní škole. A pak je tu Matěj, žák 6. třídy, kterému byla diagnostikována svalová dystrofie. Brzy už bude mít elektrický vozík.

„U golfových jamek byly umístěny „kasičky“ s příběhy těch, kteří peníze opravdu potřebují. Kromě toho ještě zastupitelé schválili uvolnění 100 tisíc korun pro dětské domovy na Střekově a Severní Terasě a Dobrovolnické centrum,“ říká primátor města Jan Kubata.

Na jamkách bylo vybráno 29 000 korun a stejnou částku poskytli partneři turnaje, včetně poradatelské agentury. Ve třech kategoriích bylo rozdáno 15 pohárů, ale jména vítězů už přece známe.

„Příjemce charitativní pomoci navrhla Komunitní nadace Euroregionu Labe a já bych jí chtěl moc poděkovat,“ uzavírá Kubata.



Kailová otevřela v Pařížské ulici „francouzskou“ pekárnu

FOKUS Ústí nad Labem, sdružení pečující o dlouhodobě duševně nemocné a zároveň zaměstnávající lidi se zdravotním postižením, otevřelo 16. června svou novou provozovnu – prodejnu občerstvení v centru města. Slavnostního otevření se zúčastnila i náměstkyně primátora Zuzana Kailová, která přestříhla pásku a oficiálně tak zde zahájila provoz.

Prodejna s názvem „La Buž“ se nachází v Pařížské ulici a je vzhledem k novému designu nepřehlédnutelná. Samotná prodejna se připravovala bezmála půl roku, podobně jako její budoucí zaměstnanci z řad lidí se zdravotním postižením a duševním onemocněním, kteří absolvovali tříměsíční vzdělávání v kuchařských dovednostech, prodeji a obsluze zákazníků.

Pracovní program byl vytvořený na míru lidem se zdravotním



znevýhodněním na trhu práce jako součást evropského projektu „Komplexní příprava osob se zdravotním postižením,“ v rámci něhož bude v září ještě otevřen kavárenský provoz v Teplicích, kde má ústecký Fokus svou pobočku.

Sortiment prodejny je v zásadě trojího druhu: pečivo, saláty,

moučníky. Saláty a pečivo jsou dováženy z kuchařské provozovny ve Vaňově, pečivo je rozpékané přímo na místě.

Při prodeji a zásobování prodejny se Fokus bude držet své filosofie prodávat a nabízet lidem kvalitní sortiment z čerstvých surovin. V nabídce chce mít vždy

i něco bezmasého, pečivo pak slané i sladké, moučníky podle tradičních receptur. Jako jednu ze specialit bude prodejna nabízet např. francouzské „quiche,“ ale postupně třeba i chutné dorty, s nimiž se člověk setká spíše ve Francii než u nás...

Mezi služby prodejny bude patřit i možnost objednat si sortiment na určitý den a tzv. „pečení na víkend,“ kdy prodejna zajistí vybraný moučník či dort podle objednávky a případný rozvoz až domů.

„Fokus tak v podstatě již tento podzim - plánováno je otevření kavárny v Teplicích - uzavře jednu etapu budování vzájemně provázaných míst spojených s občerstvením. Po cateringovém a kuchařském provozu, kavárně Bárka sídlící vedle kina Hraničář, je LA BUŽ v Ústí v pořadí již třetím takovým,“ sdělil Martin Lán – ředitel pracovní rehabilitace Fokusu.

Nejmladší parní lokomotiva v České republice od roku 1988

Muzeum
MĚSTA ÚSTÍ NAD LABEM

Ačkoli pohled na dvě parní lokomotivy funiči v areálu Setuzy připomíná výjevy z filmů pro pamětníky, nejde o žádnou přesluhující technickou památku ani nostalgickou jízdu. Parní stroje mají rok výroby 1988 a jsou nejmladší v zemi. Od klasické parní lokomotivy se i trochu liší, říká se jim akumulční či bezohňové. Netopí se v nich uhlím, stroj tankuje páru podobně jako auta benzín. A protože nepáchnou a nevypouští jiskry, jsou ideálním dopravním prostředkem

do výbušných a potravinářských provozů.

Vlečka jezdila v Setuze už před 2. světovou válkou

Setuza je poslední český podnik, kde jezdí akumulční parní lokomotivy v běžném provozu. Ještě na konci 20. století ale fungovaly i v jiných závodech, hlavně na severu Čech a na Ostravsku. Najdeme je i za hranicemi, například v Rakousku je využívá petrochemický gigant ÖMV.

Průkopnické pokusy s bezohňovými parními lokomotivami se odehrávaly už v druhé polovině 19. století a v počátcích se využívaly hlavně při stavbě tunelů,



aby nezamořovaly složité větrací staveniště. Schichtovy závody, později Setuza, začaly tento způsob přepravy vagonů uvnitř podniku využívat před druhou světovou válkou. Historický stroj z roku 1929 mohli lidé na podnikové vlečce vidět v provozu ještě v polovině osmdesátých let. Spolu s parním veteránem tu jezdily i akumulční lokomotivy ČKD z 50. let. Všechny tyto staré stroje však podnik vyřadil v roce 1988, kdy koupil dvě zbrusu nové lokomotivy od německé firmy RAW Meiningen. Vzhledem k následujícímu politickému vývoji to byly patrně poslední exempláře, které ve své historii východní Němci vyrobili.

Na jedno natankování páry stroj ujede šestnáct kilometrů

Ovládání stroje je téměř stejné jako u běžné parní lokomotivy, chybí ale topeniště a z komínu se řine jen bělouňka vodní páry. Princip pohonu je založený na zajímavém fyzikálním jevu - teplota varu vody se totiž zvyšuje s tlakem. Tyto lokomotivy mají kotel, naplněný ze dvou třetin vodou a zbytek je dotlakován párou. Například při tlaku 16 barů stoupne bod varu vody na 200 stupňů Celsia a dokud neklesne tlak natolik, že bod varu dosáhne obvyklých 100 stupňů, vyrábí si lokomotiva páru sama z vody v kotli.

Lokomotivy jsou závislé na speciální čerpací stanici a mají relativně malý dojezd, proto se užívají jen pro vnitropodnikovou dopravu. Ústecká akumulčka ale v roce 2003 vyjela i na běžnou trať a dokonce vezla cestující. Při své vůbec první jízdě mimo areál Setuzy táhla vagon osobního vlaku ze Střekova do Velkého Března, aby se otestoval její dojezd mezi tankováními páry. Cestu tam stroj zvládl, nazpátek už ne. Ujel asi 16 kilometrů.

Ve výbušných provozech jde svým způsobem o nenahraditelné stroje. U běžných dieselelektrických či elektrických lokomotiv totiž není možné vyvarovat se vzniku nebezpečných jisker. A tak historie akumulčních lokomotiv v Ústí rozhodně ještě nekončí. Jejich nový majitel, firma Viamont, právě u jednoho stroje dokončil generální opravu, druhý se na ni má zakrátko vypravit také.

Literatura a prameny:

Maruna, Zdeněk - Kotnauer, Luboš: *Železniční modelářství II. díl, vozidla. Praha 1961*

ZB: *Kouřící akumulčky. Současnost, historie, modely železnice* č. 3/95, s. 32

Matoušek, Pavel: *Parní lokomotivy bez ohně. Současnost, historie, modely železnice* 2/95, s. 23 - 26

ŽENSKÝ FOTBAL V ÚSTÍ NAD LABEM

LFC ÚSTÍ NAD LABEM

POŘÁDÁ NÁBOR NOVÝCH HRÁČEK

**Je ti více jak 14 let?
Přijď se k nám podívat!**

**Trénujeme každé pondělí,
středu a pátek v Brně
od 18:00**

VÍCE NA: www.lfcusti.cz

Předlice poskytnou azyl uprchlíkům z Barmy



V červenci letošního roku by měla být do Ústí nad Labem přesídlena skupina barmských uprchlíků z Malajsie a Thajska. Bude se jednat o 8 rodin (cca 40 osob), kterým bude udělena mezinárodní ochrana formou azylu. Po příjezdu budou ubytováni v integračním azylovém středisku Správy uprchlických zařízení v Předlicích.

Tito uprchlíci, příslušníci národnostních skupin Čjinů, Karenů, Kačjinů a Tavojanů, museli opustit svou vlast, protože jim tam hrozila smrt, případně otrokářská práce pro barmskou juntou.

Národnostní menšiny tvoří v Barmě 35 – 40 procent obyvatelstva a jsou velmi často vystaveny represím ze strany barmského vojského režimu. Uprchlíci, kteří

budou přijati Českou republikou, z Barmy utekli do Malajsie a Thajska. Protože ani jedna z těchto zemí uprchlíky z hlediska mezinárodního ani národního práva neuznává, nepobývají v těchto zemích legálně, a proto jim hrozí deportace do Barmy, v lepším případě uvěznění. Několik z těchto uprchlíků bylo opakovaně vězněno, někteří mučeni.

Ve středisku se přesídlencům budou věnovat sociální pracov-

níci, kteří jim budou pomáhat při adaptaci, seznamování se s českou společností (pochází z odlišného sociokulturního prostředí) a každodenním životem. Po dobu pobytu ve středisku budou navštěvovat intenzivní kurz českého jazyka a další integrační aktivity. Děti začnou chodit do školy s českými dětmi.

Dovybavení střediska a některé aktivity pro přesídlence jsou spolufinancovány z Evropského uprchlického fondu.

O dopravě na Facebooku

Trápí Vás konkrétní problém, který se týká dopravy v Ústí nad Labem? Napište nám a pomůžeme tak možné realizaci nápravných řešení!!!

Rádi bychom Vás upozornili na založení skupiny CIVITAS Archimedes v Ústí nad Labem na Facebooku.

Ocenili bychom, kdybyste se zúčastnili vlastními příspěvky, komentářem či připomínkami k tématům, kterými se projekt Civitas Archimedes zabývá – tedy rozvojem ekologické dopravy ve městě a problémy dopravy v současném stavu.

Mezi hlavní témata patří:

- Bezpečnost na silnicích města
- Rozvoj cyklistické dopravy
- Propagace cestování hromadnou dopravou
- Zlepšení situace pro chodce
- GENEREL dopravy
- Redukce hluku z dopravy
- Řešení problémů s parkováním

Připojením se ke skupině a zveřejněním vlastních příspěvků tak sami můžete přispět k upozornění na problémy a pomoci k případné realizaci nápravných řešení.

Děkujeme za Vaši spolupráci a těšíme se na Vaše příspěvky!

Ústecký psí festival

1.8.2010 od 9.00

Fotbalový stadion na Klíši

Mezinárodní soutěž v dogfrisbee

Výstava psů bez PP Voříškyáda

Ukázky psích sportů

Vystoupení
Mistryně světa v dogdancingu
Aleny Smolíkové s Keysi
Soutěže pro diváky i jejich psy

Vstup zdarma
www.usteckypsifestival.cz



EXIM tours
cestovní kancelář

Dárkový poukaz
na nákup zájezdu v období EXIM TOURS
Ústí nad Labem, Klíšská 8
PRODÁVÁME DÁRKOVÉ I JINÉ POUKAZY

PRODEJNA EXIM TOURS, Klíšská 1430/8
Ústí nad Labem
Najdete nás naproti Městským lázním
ustí-nad-labem@eximtours.cz, tel.: 475 200 129
Po – Pá 9 – 18 hod.

SLEVY AŽ 15%

ZÁJEZDY PRO OBDOBÍ
LÉTO 2010

AŽ 2 DĚTI ZDARMA

Řecko
Turecko
Kypr
Egypt
Tunisko
SAE
Bulharsko
Itálie
Španělsko
Malta

www.eximtours.cz



Dramaturgický plán sezóny a nové ABO

Severočeské divadlo opery a baletu Ústí nad Labem představuje nový dramaturgický plán na divadelní sezónu 2010 - 2011. V nadcházející sezóně nabídne opět širokou škálu atraktivních titulů od klasiky po současné divadlo, ze které si bude moci vybrat každý. Přichystány jsou tři operní premiéry, tři baletní premiéry, jedna operetní, večer věnovaný muzikálu, baletní koncert a několik orchestrálních koncertů. Z operního repertoáru jsou v dramaturgickém plánu zařazeny tituly nejvýznamnějších hudebních kultur: německé, francouzské a italské. Nabídka baletního souboru je obsáhlejší, než tomu vždy doposud bylo a tradičně není opomenuta ani „lehká múza,“ která je zastoupena dvěma premiérami.

ČAROSTŘELEC

Čarostřelec je považován za zakladatelské dílo německé romantické opery C. M. von Webera, které ovlivnilo další generace německých skladatelů, včetně Richarda Wagnera.

ZAHRADA SOCH

Zahrada soch je experimentální scénické představení - série baletních miniatur inspirovaných expresivními verši režisérky Ireny Žantovské v působivém přednesu Nely Boudové, na hudbu Tomáše Reindla a v choreografii Vladimira Gončarova. Zvláštním hostem Za-

hrady soch byla mladá česko-polská rocková zpěvačka Ewa Farna.

CHOPIN

Milostný život romantického skladatele Fryderyka Chopina, jehož 200. výročí narození si v tomto roce připomínáme, přiblíží nová taneční inscenace autora, režiséra a choreografa Daniela Wiesnera. Titulní roli ztvární držitel Ceny Thálie Vladimír Gončarov.

NETOPÝR

Strauss mladší, nejslavnější a dodnes nejspěšnější skladatel vídeňské zábavné hudby, valčíkový král (Na krásném modrém Dunaji), je autorem jedné z neznámějších operet všech dob.

LAKMÉ

Operu o indické, bráhmanské kněžce Lakmé zkomponoval francouzský pozdní romantický skladatel Léo Delibes. Role hlavní představitelky patří k nejslavnějším partiím koloraturního sopránu. K melodickým hitům pak bezpochyby patří duet Lakmé a její služky Maliky.

GAJANÉ

Balet Arama Chačaturjana tvoří hudba plná orientálního koloritu, emocí a temperamentu.

Připomeňme třeba jen slavný Šavlový tanec nebo Lezginku.

IL TROVATORE

Trubadúr patří spolu s Traviatou a Rigolettem do trojlístku Verdiho nejpůvodnějších oper.

MUZIKÁL OD A DO Z

Velká show plná skvělých hereckých, pěveckých a tanečních muzikálových čísel z pera slavných amerických autorů.

V měsíci květnu bylo zveřejněno předplatné ABO na novou sezónu. Předplatné je výhodné pro obě strany: návštěvníci divadla mají zajištěné „své“ místo za zvýhodněnou cenu a divadlo má jistotu prodaných vstupenek. Diváci tak mohou získat jistotu, že jim z pestré nabídky nic neunikne, ale také ušetří. Vždyť sleva v rámci abonentního předplatného znamená výraznou finanční úsporu oproti cenám vstupenek zakoupených na jednotlivá představení. Do předplatitelských řad jsme samozřejmě zařadili i představení hostujících činoherních souborů, převážně pražských. Věříme, že si z nabízených předplatitelských řad vyberete a těšíme se na viděnou v hledišti našeho krásného divadla!

Ekologie v praxi na ZŠ Karla IV.

Krátce

Jedním ze směrů výchovné a vzdělávací činnosti na naší Základní škole Karla IV. na Střekově je i ekologická výchova.

Po vzájemné dohodě mezi starostou střekovského obvodu Vlastimilem Žáčkem a ředitelem Základní školy Karla IV. Pavlem Ťupkem zrealizovali žáci zdejší školy na konci dubna projekt „Novoveský potok“.

Cílem této akce bylo vyčistit Novoveský potok na Střekově v úseku jednoho kilometru od předmětů, které do přírody nepatří, např. od starých pneumatik, plastů a skla.

Střekovská radnice poskytla materiální vybavení včetně odvozu separovaného odpadu.



Tato akce trvala více jak týden a postupně se jí účastnili všichni

žáci školy. Mladší žáci provedli zmapování potoka před akcí a po ní. Mohli vše nafotit nebo nakreslit. Starší děti se pak věnovaly samotnému úklidu. V průběhu této akce děti zjišťovaly, jaké rostliny a živočichové se v blízkosti tohoto potoka nacházejí.

Projekt se dětem velice líbil a i nadále zde budeme provádět v rámci environmentální výchovy monitoring fauny a flory. Celou akci jsme pak prezentovali na nástěnkách ve škole.

Mgr. Pavel Ťupek



Upozornění pro podnikatele

Živnostenský odbor Magistrátu města Ústí nad Labem si dovoluje upozornit podnikatele, kteří podnikají v oblasti hostinské a obchodní činnosti, na změnu zákona č. 379/2005 Sb., o opatřeních k ochraně před škodami působenými tabákovými výrobky, alkoholem a jinými návykovými látkami a o změně souvisejících zákonů.

S účinností novely zákona, tj. od 1. 7. 2010, dochází ke změnám jak v samotném textu zákona, tak i ke změně v grafickém označení. Grafické označení informuje zákazníky o tom, o jaké zařízení se jedná - kuřácké, nekuřácké nebo zařízení s vyhrazenými prostory.

U vstupu do zařízení společného stravování provozovaného na základě hostinské činnosti je jeho provozovatel povinen viditelně označit, aby byla zajištěna informovanost osob před vstupem do zařízení, zda jde o:

NEKUŘÁCKÉ ZAŘÍZENÍ

Musí být označeno grafickou značkou „**Kouření zakázáno**“. Velikost značky musí být nejméně 12x16 cm.



**KOURENÍ
ZAKÁZANO**

KUŘÁCKÉ ZAŘÍZENÍ

Musí být označeno grafickou značkou „**Kouření povoleno**“. Velikost značky musí být nejméně 12x16 cm.



KOURENÍ POVOLENO
KOURENÍ VÁLČÍKŮ SMÍŠI VĚM I LABEM
VE VAŠEM ODDĚLÍ

ZAŘÍZENÍ S VYHRAZENÝMI PROSTORY

Musí být označeno značkou „**Stavebně oddělené prostory pro kuřáky a nekuřáky**“. Velikost značky musí být nejméně 16x24 cm.



**STAVEBNĚ ODDĚLENÉ PROSTORY
PRO KUŘÁKY A NEKUŘÁKY**

Zákon též například zavádí pojem elektronická cigareta, kterou se rozumí výrobek napodobující funkci tabákového výrobku nebo tabákové potřeby, jehož účelem je vdechování nikotinových výparů, včetně příslušenství takových výrobků. Prodávat elektronické cigarety osobám mladším 18 let se zakazuje.

Dále zákon např. zakazuje dovoz hraček napodobujících tvar a vzhled alkoholických nápojů a též zákaz a dovoz potravinářských výrobků nebo hraček napodobujících tvar a vzhled tabákových výrobků nebo tabákových potřeb.

Za porušení zákona může kontrolní orgán provozovateli uložit jak pokutu, tak i zákaz činnosti až na dobu 2 let.

Vzhledem k blízké účinnosti novely uvedeného zákona doporučujeme podnikatelům, aby se se změnou zákona blíže seznámili a včas na ni reagovali.

Radní souhlasí s uzavřením dohody o společném postupu a vzájemné spolupráci občanského sdružení ÚZO Klíše a města Ústí nad Labem ve věci případného zrušení sportovního hřiště ve Střížovické ulici.

Vzhledem k tomu, že dětské hřiště nesplňuje platné předpisy a současně se v konceptu nového územního plánu předmětné území pod Střížovickým vrchem navrhuje převést do zastavitelného území, hledá město možnost adekvátní náhrady za tuto veřejnou plochu. Zmíněnou dohodou město prohlašuje, že podnikne veškeré kroky, které povedou k úspěšné realizaci plánované výstavby dětského hřiště a sportoviště v bezprostředním okolí plavecké haly.

„Odbor investic zpracovává na základě připomínek nový materiál k realizaci nových hřišť nad Plaveckou halou Klíše. Záměr koresponduje i s plánem města zrekonstruovat plavecký areál. Jednání s občanským sdružením považují za velmi korektní, konstruktivní a tu aktivitu chápu. I já mám zájem, aby maminky měly kam chodit odpočívat a děti si kam hrát, na druhou stranu jako správce majetku chci, aby byl náš majetek ochraňován a nebyl devastován,“ řekl primátor města Jan Kubata.

Informační středisko města

Připravujeme – výstavy v galerii informačního střediska

- červenec 2010 – výstava Fakulty umění a designu UJEP zaměřená na grafické tisky
- srpen 2010 „Zdeňka Malá“ - výstava obrazů a soch.

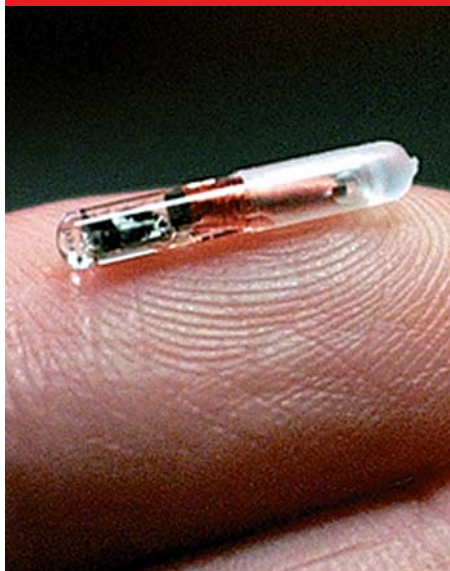
Novinky

v informačním středisku

Na rok 2010 jsme pro Vás připravili řadu nových propagačních předmětů města Ústí nad Labem:

- Designově moderní triko s dominantami města Ústí nad Labem (ve spolupráci s FUD UJEP) – pánské i dámské velikosti v různých barevných odstínech - 120 Kč
- Série propagačních předmětů Labské královny:
 - DVD s novou pohádkou z dílny ilustrátora M. Nováka „Labská královna“ – 60Kč
 - Dámské triko s motivem Labské královny – 160 Kč

Do trolejbusu jedině s čipem



Dopravní podnik chystá zavedení revolučního odbavovacího systému. Žádné jízdenky, lítačky nebo elektronické karty. Pasážéři budou mít pod kůží čipy.

Uliční protesty aktivistů poukazujících na počátek orwellovského města strážníci rychle potlačili. Ústí si rozvracet nedáme. Iničiátoři protestů byli očipováni a jejich pohyb hlídá městský kamerový systém.

Čip pro MHD bude průběžně aktivován v závislosti na poptávce zákazníka – měsíčně, čtvrtletně, pololetně... Stačí jen na zlomek sekundy přiložit elektronický modul ke kůži. „Když si platnost čipu neobnovíte a nastoupíte do trolejbusu, systém vám odešle do mozku zvuk s tak vysokou a nepříjemnou frekvencí, že ve voze prostě nevydržíte. Může to např. nevratně snížit vaše mentální dispozice nebo dokonce... Systém se bude jmenovat Openkill. Nebude již černých pasažérů,“ básní o novince vedoucí přepravních vztahu DPmÚL Jindřich Plachta.

Obrovskou skupinu neplatičů v MHD tvoří středoškoláci. Pokud jim maminka dá do ruky hotovost ke koupi jízdenky, většinou ji utratí za cigarety a red bull. Městské noviny provedly rozsáhlou anketu na středních školách a pře-

kvapivě zjistily, že systém čipů asi nebude tak dokonalý, jak si Dopravní podnik myslí. „Já nevym, co ty pánové co to zaváděj poslouchaj za muziku, ale mi posloucháme takovou muziku, že nás nákej blbej zvuk s toho čipu nemůže vyvýt s míry. Těm co hltaj dechovku ale pukne hlava, to bude mega fekal brutal cool,“ napsal např. student 4. ročníku jednoho z ústeckých gymnázií, jenž byl přijat na právnickou fakultu v nejmenovaném městě.

Dopravní podnik se však domnívá, že ani člověk, jenž poslouchá hip hop nebo techno, nemůže zvuk určený lidem bez jízdenky vydržet. Zbývá tedy už jen skloubit přepravní podmínky DP s městskou vyhláškou o čipování psů. Čipovat pro Dopravní podnik budou totiž zvěrolékaři. Když se nechají páníček a jeho pes označit najednou, bude připravena výrazná sleva. Ceny budou nastaveny v závislosti na velikosti a stáří člověka i psa. Např. 50letý majitel dogy zaplatí za oba čipy 970 korun. Naopak 18letá žena s čivavou si připraví jen 498 Kč.

 **INTERSPORT**





www.intersport.cz

SVĚTOVÁ 1 V PRODEJI SPORTOVNÍHO VYBAVENÍ

**OTEVŘELI JSME
PRODEJNU v OC FORUM
ÚSTÍ NAD LABEM
2. PODLAŽÍ**

- Široká nabídka sportovního oblečení a vybavení
- Špičkový a profesionální servis kol a inline bruslí

INTERSPORT, OC FORUM, Bílinská 3490/6, 401 00 Ústí nad Labem

Autor výroku: Sokrates	Zahnutý hřeb	2	Jméno komika Fialy	Zdrhovadlo	Iniciály prozaika Sajnera		Zmírnit tempo	Svazky klestí	Ruský malíř	Plevel pcháč	Kuchařská deska	Německá předložka (ve)	1	Přízvučnosť oka
Disciplína alpského lyžování						Druhá část celku								
Vrubozoby exotický pták						Jedlík z pohádky Podnosy								
Odvodnění střechy					Pýr Jižní plod							SPZ aut Mostecka Italský příslav		
Poukázka na odběr zboží				Pokryt kličem Jablko nebo okurek							Zvuk zvonu Potřeba uklízečky			
Slovensky „jestli“			Dopravovat po vodě Ohryzáni							Světelný kruh kolem Slunce Spílat				
 Vybírat alternativu Výbuch								Člen arménského národa						
Projevovat vděčnost								Nafouka-nec						
Cvičná skladba									Citoslovce zazvonění			Milánský fotbalový klub Ta i ta		
Jehličnan				Zdravit rukou	Zkratka identifikačního čísla				NAPOVÍME: Alarod, halo, Ufa, ab ovo, Arosan, et.	Části oběda	Anglicky „jedna“ Čistící prášek			
Jeho osoba			Římských 1001 Lov						Oslabená					Britské univerzitní město
Adamita									Koňské popruhy Čary symetrie					
Od začátku (z latiny)						Nefalšování	Osoby	Naše byv. politická strana Ruské město				Latinská spojka (a) Německý určitý člen		
Hodnota					Přednosti Obyvatel švýcarského města						Spodek nádoby Splav			
Iniciály běžce Zátopka			Sazby Dravý pták							Jméno herce Gabina Smažící nádoba				
 Vodní stavby (zkr.) Slovensky „proud“				Poučka 1000 kilogramů (slovensky)					Soused Ekvádoru Rvačka					Souprava vagonů
Umístěné na ohradě								Stará míra (1,4 litru) Plavidlo z kmenů				Severovýchod (zkratka) Převrat		
Travina u rybníku či řeky							Z domu Hudební zkratka (pianissimo)				Květní prášek Tihleti			
Újma						Veverkovitý hlodavec								
Americký folkový zpěvák (Bob)						Stoupenec ODS								

Tajenka z minulého čísla: „Je nerozumné spoléhat dlouhodobě na tělesnou krásu.“

Výherci: Miloš Bačkovský, Zdeňka Rusínová a Ing. Jiří Šeda. Gratulujeme! Tajenku pošlete na adresu:

Magistrát města Ústí nad Labem, Velká Hradební 8, 401 00 Ústí nad Labem, dále připojte heslo „Křížovka.“

Chcete, aby naše město vypadalo takhle?



Pokud ne,
odvážejte
velkoobjemový
odpad
ZDARMA
do sběrných
dvorů!

Zařízení ke sběru,
úpravě a využití odpadu

AVE Ústí nad Labem s.r.o.
Neštěmická 779/4
400 21 Ústí nad Labem



AVE

**SBĚRNÝ DVŮR
KOMPOSTÁRNA
REKULTIVACE**

Provozní doba:
Pondělí - pátek: 6.30 - 18.00 hodin
Sobota: 8.00 - 14.00 hodin

